

provinsje fryslân  
provincie fryslân 

# Weidevogelnota

2014 – 2020



# Weidevogelnota

**2014 - 2020**



# Voorwoord

## Wat wol in pyk graach sjen?

Stel josels ris foar, ik bin in jonge pyk en stean op it punt om troch it aai te brekken. Wat soe ik dan graach sjen wolle? Dan wol ik graach in lânskip sjen dat my foldwaande dekking en fretten jout: in krûderike greide. Mar ek in lânskip dat bewurke en byhâlden wurdt, bebuorke dus. De boer is hjirby hiel wichtich.

Greidefûgels heare by de Fryske kultuer. In skries op 'e hikke midden yn it lân mei blommen en krûderyk gêrslân. Dat is wat ús lânskip ta libben bringt. No giet it de lêste desennia net goed mei de greidefûgels yn Fryslân en it oare part fan Nederlân. De greidefûgels krije it hieltyd dreger om in plakje te finen yn ús lânskip. It Fryske lânskip hat jierrenlang krekt dát bean wat greidefûgels nedich hawwe, blommerike gêrslannen, in heech wetterpeil en boeren dy't let meane. Mar der binne fansels noch wol ljochtpuntsjes yn Fryslân wêr't it wol goed giet, sa as yn de bêste greidefûgelgebieten.

We kieze foar de meast kânsrike greidefûgelgebieten en sette dêr ús middels en ynset op yn. Dizze greidefûgelkearngebieten binne it útgongspunt fan it nije provinsjale greidefûgelbelied. Dizze gebieten bestean út natuergebieten en agraryske gebieten. In trend dy't delgiet omsette yn in trend dy't omheech giet dus! Ynset foar bygelyks de skries: 10.000 broedpearke yn 2020.

Litte we net ferjitte dat it minskewurk is. Boeren binne hurd nedich om derfoar te soargen dat it tal broedpearke wer oanlûkt. En allinnich mei draachflak kinne we ús nije belied suksesfol meitsje.

Yn septimber foarich jier ha it Ryk en de provinsjes in Natuerpakt sletten. De provinsjes binne hjirtroch folslein ferantwurdlik wurden foar it greidefûgelbehear, sawol binnen as bûten de EHS. Us rol as regisseur fan it lânlik gebiet is hjirmei fersterke. Des te mear reden om te soargjen dat de fûgels te sjen krije wat se sjen wolle wannear't se út it aai brekke...

*Johannes Kramer*

Deputearre provinsje Fryslân



### Wat wil een kuiken graag zien?

Stelt u zich eens voor, ik ben een jong kuikentje en sta op het punt om door het ei heen te breken. Wat zou ik dan het liefst willen zien? Dan zou ik een landschap willen zien dat mij voldoende 'dekking' en eten geeft: een kruidenrijk landschap. Maar ook een landschap dat bewerkt en bijgehouden wordt. De boer is hierbij dus van groot belang.

Weidevogels horen bij de Friese cultuur. Een grutto op het hek midden in het land, dat is wat ons landschap tot leven brengt. De laatste decennia gaat het niet goed met de weidevogels in Fryslân en de rest van Nederland. Ze krijgen het steeds zwaarder om een plek in ons landschap te vinden. Jarenlang bood Fryslân datgene wat deze vogels nodig hebben: bloemenrijk grasland, hoge waterpeilen en boeren die laat maaien. Natuurlijk zijn er nog wel lichtpuntjes waar het wel goed gaat, zoals in de beste weidevogelgebieden.

We kiezen voor de meest kansrijke weidevogelgebieden en zetten daar onze middelen en geld op in. Deze weidevogelkerngebieden zijn het uitgangspunt van het nieuwe provinciale weidevogelbeleid. Deze gebieden bestaan uit natuurgebieden en agrarische gebieden. Een neer-waartse trend omzetten in een opwaartse trend, daar gaan we voor! De inzet voor bijvoorbeeld de grutto: 10.000 broedparen in 2020.

Laten we niet vergeten dat het om mensenwerk gaat. Boeren zijn nodig om ervoor te zorgen dat het aantal broedparen weer aantrekt. En alleen met draagvlak kunnen we het nieuwe beleid omzetten in een opwaartse trend.

In september vorig jaar hebben het Rijk en de provincies het Natuurpact gesloten. Wij zijn als provincie hierdoor volledig verantwoordelijk geworden voor het weidevogelbeheer, zowel binnen als buiten de EHS. Onze rol als regisseur van het landelijk gebied is hierdoor versterkt. Des te meer reden om ervoor te zorgen dat de kuikens te zien krijgen wat ze graag willen zien wanneer ze uit het ei breken...

*Johannes Kramer*

Gedeputeerde provincie Fryslân

Weidevogels en Fryslân hebben van oudsher een innige band met elkaar. Maar met





## Samenvatting

een groot deel van de aanwezige weidevogelsoorten in Fryslân gaat het niet goed. Met deze nota willen we de koers veranderen en meer dan voorheen investeren in de kansrijke gebieden voor weidevogels. In die gebieden kunnen duurzame populaties ontstaan die zichzelf in stand houden.

Deze Nota Weidevogels is gebaseerd op de Koersnotitie weidevogels waarmee Provinciale Staten (PS) in 2013 hebben ingestemd. PS willen de neerwaartse trend ombuigen in een opwaartse trend; hierbij past de ambitie van 10.000 Gruttobroedparen in 2020. Het merendeel daarvan zal in 40.000 ha weidevogelkerngebieden zitten die optimaal worden ingericht en beheerd. De Grutto vormt de gidssoort voor andere weidevogels.

Weidevogelbescherming is mensenwerk. Veel organisaties en vrijwilligers, letterlijk in het veld, zetten zich enthousiast in voor weidevogels. Hun inzet zal ook de komende jaren hard nodig zijn. Samenwerking, stimulering, voorlichting en kennisuitwisseling zijn de sleutels tot succes. Deze nota is daarom tot stand gekomen in nauwe samenwerking met partijen, het Olterterp overleg in het bijzonder.

In hoofdlijnen richt het beleid zich op twee hoofdsporen:

1. weidevogelbeheer binnen weidevogelkerngebieden;
2. weidevogelbeheer in de overige delen van Fryslân.

### **Ad 1. Weidevogelbeheer binnen weidevogelkerngebieden**

We kiezen voor een concentratie van middelen en inspanningen in de gebieden waar de condities voor weidevogels het meest gunstig zijn. In deze zogenaamde weidevogelkerngebieden werken beheerders en vrijwilligers gezamenlijk aan optimale inrichting, beheer en bescherming van weidevogels. Deze kerngebieden bestaan voor het grootste deel uit agrarisch gebied, uit natuurgebied, of uit combinaties daarvan. Van boeren in de kerngebieden wordt een grote inspanning gevraagd om weidevogelbescherming in hun bedrijfsvoering op te nemen. Zij zullen 'verleid' moeten worden om hieraan op vrijwillige basis mee te doen. Dit kan op verschillende manieren: het ondersteunen van beheer en inrichting, het ontwikkelen van bedrijfs- en verdienmodellen<sup>1</sup>, het aanbieden van kennis over inpasbaarheid van weidevogelbeheer in de bedrijfsvoering, en vrijwillige kavelruil zijn de belangrijkste.

Weidevogelkansgebieden zijn ruime zoekgebieden waarbinnen de weidevogelkern-

<sup>1</sup> Bedrijfsmodellen zijn gericht op het inpassen van agrarisch natuur- en landschapsbeheer in de gangbare agrarische bedrijfsvoering zonder extra middelen of vergoedingen daarvoor. Verdienmodellen zijn gericht op het genereren van extra inkomsten of vergoedingen voor agrarisch natuur- en landschapsbeheer, zoals het initiatief Boerengilden en weidemelk waarbij de consument voor een liter melk iets meer betaalt.



gebieden geselecteerd en ontwikkeld worden. Bij onze begrenzing van deze kansgebieden (zie kaart 1 en 2 in bijlage 1) hebben we rekening gehouden met het advies van het Olterterp overleg. Wij leggen het initiatief om binnen weidevogelkansgebieden tot weidevogelkerngebieden te komen bij de betrokken partijen in het gebied. Zij ontwikkelen onderbouwde voorstellen voor begrenzing en invulling van de kerngebieden. Hierbij nemen ze de selectiecriteria voor een goed weidevogelbiotoop in acht (zie bijlage 2).

Onze inzet op weidevogelkerngebieden betekent samengevat:

- provinciale regie op de ontwikkeling van weidevogelkerngebieden binnen de weidevogelkansgebieden. De gebiedscoalities komen met voorstellen voor begrenzing en invulling van de kerngebieden op basis van ecologische criteria;
- meer geconcentreerde inzet van financiële middelen in minder gebieden met minder spreiding maar meer kwaliteit (van nu 50.000 ha Gruttokringen naar maximaal 40.000 ha kerngebieden); de stimulans voor zwaarder beheer in de kerngebieden werken we nader uit;
- dat collectief en gevarieerd beheer uitgangspunt blijft. Aan beheersubsidies koppelen we voorwaarden inzake o.a. maaien, bemesting en waterhuishouding;
- de uitdaging om goed weidevogelbeheer te combineren met een rendabele agrarische bedrijfsvoering en afgestemd beheer van natuurgebieden;
- dat deze gebieden voldoende rust en openheid, kruidenrijke graslanden en een voldoende hoog waterpeil moeten hebben en houden.

In de nota is de relatie uitgewerkt tussen weidevogelkerngebieden en Natura-2000 gebieden, overige natuurgebieden, veenweidegebieden/ Veenweidevisie, landschap/ cultuurhistorie, waterhuishouding, landbouw en ganzen. Synergie van maatregelen en integratie van beleid staan voorop.

## **Ad 2. Weidevogelbeheer in de overige delen van Fryslân**

Door in te zetten op de meest kansrijke gebieden komt een deel van de gebieden waar nu nog sprake is van weidevogelbeheer niet meer in aanmerking voor subsidiëring van beheer. De weidevogelaantallen buiten de kerngebieden dragen echter bij aan een goede weidevogelstand in Fryslân. Ongeveer 15 % van de gruttopopulatie broedt buiten de weidevogelkansgebieden. Om dit aandeel van de populatie niet te verliezen hanteren we buiten deze kansgebieden de volgende maatregelen die



vooral zijn gericht op stimulering en activering van externe partijen<sup>2</sup>:

- coördinator vrijwillige weidevogelbescherming (BFVW);
- regeling Vliegende Euro's voor de overgangsjaren 2014 en 2015;
- bedrijfs- en verdienmodellen weidevogelvriendelijk boeren (inclusief beweiding);
- convenant weidevogelvriendelijk boeren tussen LTO, BoerenNatuur, agrarische jongeren enz.

In de nota zijn deze maatregelen uitgewerkt.

3. Naast deze twee hoofdsporen zijn maatregelen gewenst op het gebied van:
4. predatie;
5. ruimtelijke afweging en compensatie;
6. voorlichting, educatie, kennis, samenwerking;
7. monitoren en onderzoek.

### Ad 3. Predatie

Verlies van weidevogels (m.n. kuikens en nesten) door predatie in de gebieden die voor weidevogels relevant zijn, willen we op drie manieren beperken:

- het maximaal gebruik maken van de wettelijke mogelijkheden om predatoren te hinderen en te bestrijden. We zullen bij het Rijk erop aandringen om de wettelijk toegestane vangmiddelen en vangmethoden uit te breiden met bewezen effectieve middelen en methoden;
- het afstemmen van grasland- en waterbeheer op voldoende kuikenoverleving;
- het beschermen en herstellen van de openheid in en rond de weidevogelkerngebieden zodat predatoren minder dekking hebben.

De partners van het Olterterp overleg willen hun activiteiten om de predatiedruk te beperken goed op elkaar afstemmen. Een werkgroep predatie heeft een Protocol predatiebeheer bij weidevogels opgesteld. Dit protocol zullen de samenwerkende beheerders vertalen in een maatplan predatiebeheer per gebied. Wij staan achter deze gebiedsgerichte aanpak op basis van het Protocol predatiebeheer.

### Ad 4. Ruimtelijke afweging en compensatie

Ruimtelijke ontwikkelingen die de rust en openheid voor de weidevogels in de weidevogelkansgebieden en parels aantasten zijn in principe niet toegestaan; agrarische ontwikkelingen zijn hiervan uitgezonderd. Gemeenten kunnen na een afweging van belangen wel een 'noodzakelijke ruimtelijke ingreep van openbaar belang'

<sup>2</sup> De maatregelen coördinator vrijwillige weidevogelbescherming, bedrijfs- en verdienmodellen, en convenant weidevogelvriendelijk boeren zijn ook binnen de weidevogelkerngebieden inzetbaar



toestaan. In dat geval moet verlies aan geschikt weidevogelareaal > 0,5 ha worden gecompenseerd. Dit kan door een normbedrag in het provinciale weidevogelfonds te storten. Dit fonds zullen we inzetten in de weidevogelkansgebieden en de parels. Zo mogelijk zullen we, samen met gemeenten, herstel van openheid en rust ondersteunen mits dit niet ten koste gaat van landschappelijke kernkwaliteiten. Deze uitgangspunten voor de ruimtelijke afweging hebben we geborgd in de Verordening Romte Fryslân 2014, zodat ze doorwerken naar gemeentelijke ruimtelijke plannen.

#### **Ad 5. Voorlichting, educatie, kennis, samenwerking**

Diverse organisaties, boeren en vrijwilligers zijn actief op het gebied van weidevogelbescherming. Door voorlichting, kennisuitwisseling, samenwerking en educatie kunnen de verschillende initiatieven en activiteiten elkaar versterken waardoor deze nog meer effect hebben. In de beleidsnota staan voorstellen om deze synergie te bewerkstelligen en een brede maatschappelijke beweging op gang te brengen. De partners van het Olterterp overleg vervullen hierin een belangrijke rol. Ook het burgerinitiatief Kening fan de Greide kan een grote bijdrage leveren.

#### **Ad 6. Monitoren en onderzoek**

Door het systematisch bijhouden van ontwikkelingen kunnen maatregelen tijdig worden bijgestuurd. We streven naar een provincie dekkende weidevogelkaart vanaf 2015 en een nieuwe wijze van weidevogelmonitoring gericht op de effectiviteit van beheersmaatregelen en de kuikenoverleving. Ook wetenschappelijk- of praktijkonderzoek kan nodig zijn, bijv. naar effecten van maatregelen op weidevogels en op de agrarische bedrijfsvoering.

Voor de ondersteuning van weidevogelbeheer zijn Europese- en rijksmiddelen beschikbaar. Wij vullen deze middelen aan en zetten ze op gebiedsniveau zo optimaal mogelijk in. Daarnaast stimuleren we, ook financieel, de vrijwillige weidevogelbescherming en activiteiten op het gebied van onderzoek, voorlichting, kennisuitwisseling en educatie.







# Inhoudsopgave

<b>Voorwoord</b>	<b>2</b>
<b>Samenvatting</b>	<b>4</b>
<b>1. Inleiding</b>	<b>8</b>
<b>2. Het proces</b>	<b>10</b>
<b>3. Analyse: hoe staat het er voor</b>	<b>11</b>
3.1 Feiten en ontwikkelingen	11
3.2 Context beleid	12
<b>4. Wat willen we met het nieuwe beleid bereiken?</b>	<b>15</b>
<b>5. Hoe gaan we de doelen bereiken?</b>	<b>18</b>
5.1 Weidevogelkerngebieden	18
5.2 Overige delen van Fryslân	19
5.3 Predatie	21
5.4 Ruimtelijke afweging en compensatie	22
5.5 Voorlichting, educatie, kennis, samenwerking	23
5.6 Monitoren en onderzoek	23
5.8 Acties per onderdeel	24
<b>6. Relatie met andere beleidsdoelen</b>	<b>29</b>
<b>7. Uitvoering, financiën en risicoanalyse</b>	<b>32</b>
7.1 Uitvoering: naar een nieuw stelsel van agrarisch natuurbeheer (ANB)	32
7.2 Uitvoering: uitwerking op onderdelen	33
7.3 Financiële middelen	33
7.4 Risicoanalyse	36
<b>Bijlagen</b>	
Bijlage 1 Kaarten	
Bijlage 2: Criteria weidevogelkansgebieden en weidevogelkerngebieden	
Bijlage 3: Monitoring en onderzoek	51
Bijlage 4: Begrippen	53
Bijlage 5: Index verloop aantallen weidevogels in 1996-2012	55



# Inleiding

Weidevogels horen bij het Friese platteland. In nauwe samenwerking met betrokken partijen voeren we beleid uit om de weidevogels in Fryslân te beschermen. De enthousiaste inzet van boeren, natuurbehereers en vrijwilligers voor bescherming en beheer is hierbij essentieel.

Ondanks de investeringen van de overheid en de inspanningen van vele partijen, zijn weidevogelpopulaties in Nederland en Fryslân in de afgelopen decennia sterk afgenomen. In een aantal gebieden worden echter ook successen geboekt. Dit biedt perspectieven om de achteruitgang te keren.

In het Coalitieakkoord 2011-2014 hebben we aangegeven dat wij de bescherming en ontwikkeling van de Friese natuur één van onze belangrijkste taken vinden. Met het Natuurpact dat het Rijk en de provincies recentelijk hebben afgesloten, zijn de provincies volledig verantwoordelijk geworden voor de inrichting en het beheer van natuur. We blijven daarom provinciale middelen inzetten voor natuur en specifiek voor weidevogels. De zorg voor de Friese natuur en het Friese landschap delen we samen met anderen. Boeren hebben hierin een sleutelrol door goed weidevogelbeheer te combineren met een rendabele agrarische bedrijfsvoering.

Met nieuw provinciaal beleid willen we weidevogelpopulaties in Fryslân in stand houden en Europese natuurdoelen realiseren. We betrekken daarbij nadrukkelijk de belevingswaarde van het typisch Friese landschap waarin weidevogels hun plek vinden, en leggen verbanden met landschappelijke en cultuurhistorische kwaliteiten en met de waterhuishouding.

In Fryslân vormt het landschap vaak het decor voor cultuuruitingen. Wij gaan de komende jaren de koppeling tussen het Friese landschap en cultuur verder versterken. De initiatieven van allerlei organisaties en vrijwilligers om weidevogels te beschermen, geven in dit verband mede invulling aan Leeuwarden als Kulturele Haadstêd in 2018.

Weidevogelbescherming dient dus meerdere doelen en past goed in een aanpak om de diverse kwaliteiten van het Friese platteland integraal te versterken.

Door vooral in de meest kansrijke gebieden optimale omstandigheden te creëren voor weidevogels, kunnen duurzame populaties ontstaan die zichzelf in stand houden. Om dit te kunnen bereiken is voor deze gebieden een krachtige stimulans van beheer en inrichting nodig. Dit betekent dat we keuzes moeten maken. Keuzes die aansluiten op de landelijke ontwikkelingen.

Als start hebben we een Koersnotitie weidevogels opgesteld waarin de doelen van het nieuwe weidevogelbeleid staan, evenals de wijzen waarop deze gerealiseerd kunnen worden. Provinciale Staten (PS) hebben in februari 2013 met de volgende doelstelling uit de koersnotitie ingestemd: *ombuigen van de neerwaartse trend in een opwaartse trend, met als richtgetal minimaal 10.000 Gruttobroedparen in 2020 in Fryslân; daartoe worden inspanningen en middelen voor inrichting en beheer geconcentreerd in de meest kansrijke weidevogelgebieden, en wordt daarbuiten de vrijwillige weidevogelbescherming ondersteund met kennis en inzichten.*

De lijnen uit deze koersnotitie hebben we in deze nota uitgewerkt in maatregelen en acties.

Achtereenvolgens behandelen we in deze nota:

- Het proces (hoofdstuk 2);
- Analyse: feiten en ontwikkelingen, context beleid (hoofdstuk 3);
- Wat willen we met het nieuwe beleid bereiken? (hoofdstuk 4);
- Hoe gaan we de doelen bereiken? (hoofdstuk 5);
- Weidevogelbeheer binnen weidevogelkerngebieden;
- Weidevogelbeheer in de overige delen van Fryslân;
- Predatiebeheer;
- Ruimtelijke afweging en compensatie;
- Kennis, samenwerking, educatie en voorlichting;
- Monitoring en onderzoek;
- Vrijwillige kavelruil;
- Acties per onderdeel.
- Relatie met andere beleidsdoelen (hoofdstuk 6);
- Uitvoering, financiën en risicoanalyse (hoofdstuk 7).
- Het is onvermijdelijk dat we in deze nota enkele technische begrippen gebruiken. In bijlage 4 zit een begrippenlijst waarin we deze begrippen uitleggen.





## Het proces

Voor het realiseren van vitale populaties moeten we het beleid gezamenlijk met alle partijen uitvoeren. Met name de landbouw - specifiek de melkveehouderij -, de natuurbeheerorganisaties<sup>3</sup> en de Bond van Friese Vogelwachten (BFVW) hebben hierbij een belangrijke rol. Alleen met draagvlak, letterlijk in het veld, kunnen we het nieuwe beleid succesvol maken. Bij de totstandkoming van deze nota hebben we daarom met veel partijen overleg gevoerd, individueel en in georganiseerd verband. Zoals we aan PS op 27 februari 2013 hebben toegezegd, zullen we deze partijen en kennis uit de praktijk betrekken bij de verdere uitwerking.

Een belangrijk overlegplatform is het Olterterp overleg, waarin zijn vertegenwoordigd: BoerenNatuur, Landbouw- en Tuinbouw Organisatie Noord (LTO Noord), Bond van Friese Vogelwachten (BFVW), Wetterskip Fryslân, Natuurmonumenten, Staatsbosbeheer, It Fryske Gea, Koninklijke Nederlandse Jagers Vereniging (KNJV), Friese Milieu Federatie (FMF) en Dairy campus. Het Olterterp overleg heeft over een aantal onderwerpen breed gedragen adviezen gegeven, met name ten aanzien van weidevogelkerngebieden, monitoring en predatiebestrijding. Daarnaast hebben we overleg gevoerd met van Hall Larenstein, het Nordwin College en SOVON. Verder heeft het jongerenpanel duurzaamheid<sup>4</sup> een reactie gegeven op de haalbaarheid van en het draagvlak voor de voorstellen in de Koersnotitie weidevogels. Op 5 september 2013 is er een expertmeeting georganiseerd rondom het thema Weidevogelvriendelijk boeren.

<sup>3</sup> Staatsbosbeheer, It Fryske Gea en Natuurmonumenten.

<sup>4</sup> Dit panel hebben GS ingesteld en bestaat uit jongeren die als burgers van de toekomst vanuit een oogpunt van duurzaamheid ideeën hebben en inbrengen over provinciaal beleid. De FMF begeleidt het panel.

Kening fan de Greide is een burgerinitiatief dat met een breed scala van activiteiten voor de bescherming van weidevogels een verbinding wil leggen tussen ecologie, cultuur en economie.

In korte tijd is dit initiatief uitgegroeid tot een veelomvattend netwerk van organisaties en personen die de band tussen burgers en gebruikers van het landelijke gebied willen versterken en een impuls willen geven aan biodiversiteit, landschappelijke en cultuurhistorische kwaliteiten, en duurzaam landgebruik. Met deze brede opzet wil Kening van de Greide ook een belangrijke bijdrage leveren aan Culturele Hoofdstad 2018. De focus ligt op Fryslân maar de vernieuwende aanpak, waarbij bewoners nauw betrokken zijn bij hun leefomgeving, moet ook een inspiratiebron zijn voor Nederland en Europa. Met deze aanpak, gericht op samenwerking, maatschappelijk draagvlak, en multidisciplinariteit, kan Kening fan de Greiden een rol spelen bij de uitvoering van onderdelen van deze beleidsnota.

Over de concept Beleidsnota weidevogels als geheel hebben we een advies gevraagd aan het Olterterp overleg en de Provinciale Commissie Landelijk Gebied. De concept nota hebben we ook besproken met het jongerenpanel.

Bij het ontwikkelen van het nieuwe beleid hebben we met deze inbreng vanuit verschillende invalshoeken rekening gehouden.

# 3



## Analyse: hoe staat het er voor?

### 3.1 ■ Feiten en ontwikkelingen

Weidevogels vormen een groep vogels die voor het grootste deel in de broedtijd afhankelijk zijn van grasland. Tot deze groep worden in ieder geval de steltlopers gerekend: scholekster, kievit, grutto, tureluur watersnip en kemphaan. Daarnaast behoren nog een groep eenden en een groep zangvogels tot de weidevogels, zoals Slobeend en Veldleeuwerik.

weidevogels	biotoop	meest effectieve beschermingsmaatregel
Grutto Tureluur Veldleeuwerik	vochtige en open graslanden hooiland hooiland	mozaïekbeheer, kruidige vegetatie, hoog waterpeil, en openheid
Scholekster Kievit	open agrarische gronden open agrarische gronden	korte grazige vegetatie, en nestbescherming
Kemphaan Watersnip Slobeend Zomertaling	vochtige graslanden, pollige vegetatiestructuur, pollige vegetatiestructuur, en moeras	nat, extensief graslandbeheer graslandbeheer in natuurterreine

Natuurterreinen herbergen enkele soorten die op het boerenland nauwelijks meer een geschikte plek kunnen vinden. Het gaat om zeer kritische soorten van moeras- en ruig grasland, zoals Watersnip, Zomertaling, Slobeend, Wulp, Kwartelkoning. De Watersnip en de Kemphaan zijn als broedvogels zeldzaam in Fryslân. Ze komen vrijwel uitsluitend nog voor op natte, extensieve beheerde graslanden in natuurterreinen. Behoud van deze soorten, waaronder ook de Slobeend en Zomertaling kunnen worden gerekend, vraagt dus specifieke aandacht bij de beheerders van deze natuurterreinen. Voor deze kwetsbare soorten gelden ook Europese instandhoudingsdoelen.

Weidevogels hebben het een groot deel van de 20<sup>e</sup> eeuw goed gedaan in Fryslân. Dat had vooral te maken met de extensieve wijze waarop de landbouw werd uitgeoefend. Hierdoor waren veel gevarieerde, natte graslanden aanwezig, afgewisseld door waterrijke natuurgebieden. Het landschap was open en er waren relatief weinig verstoringbronnen. Predatoren hadden minder kans. Weidevogels konden hierdoor genoeg voedsel vinden en ongestoord broeden. De overlevingskans van de kuikens was groot. Vitale populaties verspreid over de provincie konden zichzelf in stand houden.

Fryslân herbergt nog steeds, zeker in verhouding tot andere gebieden, aanzienlijke populaties weidevogels. Van de Grutto broedt 40% van de wereldwijde en 80% van de Europese populatie in ons land, waarvan de helft in Fryslân. In het Nederlandse beleid wordt de Grutto daarom als gidssoort gebruikt. Nederland en vooral Fryslân hebben een speciale verantwoordelijkheid voor het in stand houden van deze soort. Verder valt op dat bijna 30% van de Europese Scholeksters afhankelijk is van Nederlandse broedgebieden.

In de afgelopen jaren is de stand van veel weidevogelsoorten ondanks alle inzet en maatregelen achteruitgegaan, zoals tabel 1 en bijlage 5 laten zien. Voor een deel betreft dit internationaal (zeer) belangrijke populaties zoals Grutto, Scholekster en Slobeend. Bij een paar soorten is sprake van stijging.

**Tabel 1: relatieve trends van negen soorten weidevogels in Fryslân in de periode 1996-2012 (1996=100).**

Soort	1996	1997	1998	1999	2000	2001	2002	2003	2004	2005	2006	2007	2008	2009	2010	2011	2012
Slobeend	100	95	113	107	95	81	70	60	58	65	72	65	59	59	66	63	82
Kuifeend	100	121	119	110	98	103	111	109	92	92	107	100	98	124	119	107	124
Scholekster	100	86	77	72	68	64	60	55	55	48	49	36	37	37	37	33	30
Kievit	100	95	98	92	80	73	66	76	79	63	73	61	61	53	60	52	59
Grutto	100	90	94	87	88	81	75	67	70	59	62	47	52	47	50	52	50
Tureluur	100	100	101	92	86	79	75	71	73	69	73	61	65	61	70	65	72
Veldleeuwerik	100	115	102	87	97	88	80	67	63	58	57	58	52	46	44	45	44
Graspieper	100	93	102	111	115	106	98	91	92	96	87	90	103	95	101	110	108
Gele kwikstaart	100	177	124	143	130	126	126	103	152	85	127	252	210	256	321	335	318

De Gruttopopulatie neemt landelijk jaarlijks met 5-8% af. In Fryslân zien we ook een afname, hoewel vanaf 2007 een zekere stabilisatie zichtbaar is. Jaarlijkse fluctuaties kunnen afwijken van de trend.



De afname heeft diverse oorzaken, zoals de intensivering van de landbouw<sup>5</sup> en de toename van het aantal verstoringbronnen in het landelijk gebied<sup>6</sup>. Als gevolg van de verandering van het landschap (ontwatering, minder openheid) zijn de kansen voor predatoren toegenomen. In samenhang hebben deze oorzaken ervoor gezorgd dat het broedsucces van weidevogels is afgenomen en populaties in aantal achteruitgaan. Soorten zoals de Grutto trekken zich terug op de minst 'aangetaste' gronden.

Weidevogels stellen eisen aan hun leefomgeving. De Grutto is in dit verband representatief: als het goed gaat met de Grutto gaat het ook goed met veel andere soorten. Uit onderzoek komen enkele factoren<sup>7</sup> (condities) naar voren die bepalend zijn voor de populatieomvang in een gebied. Deze factoren hebben vooral betrekking op kuikenoverleving want die is beslissend voor een vitale populatie:

- Variatie in grondgebruik en beheer in een ruim en samenhangend gebied (mozaïekbeheer);
- Voldoende aaneengesloten kuikenland in de vorm van kruidenrijke vegetatie met een open structuur en een hoog waterpeil. Zulke graslanden bieden voor de kuikens voedsel (insecten) en bescherming tegen predatoren;
- Verstoring van openheid en rust door wegen, opgaande beplantingen, gebouwen en verlichting is beperkt. Zulke bronnen zorgen voor onrust bij het nestelen en opgroeien van de kuikens, en geven dekking aan predatoren.

### 3.2 ■ Context beleid

Bij de bescherming van weidevogels hebben we te maken met Europees beleid en met Rijksbeleid.

Volgens artikel 4 lid 4 van de Europese Vogelrichtlijn moeten lidstaten ook in agrarische gebieden voldoende leefgebied beschermen en behouden voor trekvogels als de Grutto. De uitdaging hierbij is om weidevogelbeheer te integreren in een duurzame en rendabele agrarische bedrijfsvoering.

In september 2013 hebben Rijk en provincies een Natuurpact afgesloten. De provincies zijn volledig verantwoordelijk geworden voor het weidevogelbeheer, zowel binnen als buiten het Natuurnetwerk Nederland (de voormalige ecologische hoofdstructuur). Onze rol als gebiedsregisseur van het landelijk gebied is hiermee versterkt. Het Rijk blijft middelen beschikbaar stellen voor agrarisch natuurbeheer; dit zijn gedecentraliseerde rijksmiddelen die via het provinciefonds aan de provincie worden uitgekeerd. Ook is rijksgeld beschikbaar gekomen voor beheer van natuurgebieden buiten het Natuurnetwerk Nederland, waaronder veel weidevogelreservaten vallen.

5 Die heeft geleid tot lagere grondwaterstanden, minder natte, kruidenrijke graslanden, meer drijfmest i.p.v. vaste mest, snelgroeiende grassoorten, egaliseren percelen, en eerder en grootschaliger maaien.

6 Zoals wegen, paden, recreatieve voorzieningen, stedelijke uitbreidingen, landbouwmachines en beplantingen.

7 Deze factoren zijn uitgewerkt in het rapport Selectie, beheer en inrichting van Weidevogellandschappen Fryslân, van Altenburg & Wymenga.

Voor de periode 2014-2020 komen vanuit het Europese Gemeenschappelijke Landbouwbeleid (GLB) POP3 middelen<sup>8</sup> beschikbaar voor agrarisch natuur- en landschapsbeheer. De beschikbare middelen voor weidevogelbeheer kunnen we met deze Europese POP3 middelen aanvullen.

Aan de Europese opdracht tot bescherming van weidevogels geven we al vanaf 1997 invulling. Dat deden we in meerdere sporen:

- weidevogelbeheer in natuurgebieden met een weidevogeldoelstelling;
- agrarisch weidevogelbeheer in begrensde beheersgebieden;
- agrarisch weidevogelbeheer met vrij inzetbare hectares, en
- algemene weidevogelzorg.

Uit een evaluatie in 2003 bleek dat alle weidevogelsoorten desondanks flink in aantal zijn afgenomen. Het provinciale Werkplan Weidevogels 2007-2013 verzette daarom de bakens. We legden meer nadruk op weidevogelbescherming in aaneengesloten agrarische- en natuurgebieden met afwisselende omstandigheden<sup>9</sup>, de zogenaamde Gruttokringen. Deze gebieden hebben een omvang van min. 100 ha. In totaal zouden 50.000 ha Gruttokringen ontwikkeld moeten worden. Het beheer in deze gebieden wordt gezamenlijk door boeren, natuurbeheerders, particulieren en vrijwilligers uitgevoerd. Buiten de Gruttokringen worden boeren gestimuleerd aan bescherming te doen, zoals nestbeheer.

De evaluatie<sup>10</sup> in 2011 gaf aan dat de afname van weidevogelaantallen aanzienlijk minder is in de specifieke weidevogelgebieden en natuurreservaten. Geadviseerd is om inspanningen nog meer te intensiveren en te concentreren in robuuste gebieden met de beste kwaliteiten. Er is ook meer kennis gekomen over de ecologische randvoorwaarden van weidevogels. Deze actuele kennis kan nu ingezet worden.

In de Koersnotitie Weidevogels van 2013 - als opmaat voor deze weidevogelnota - hebben PS gekozen voor het ombuigen van de neerwaartse trend in een opwaartse trend. Hierdoor kunnen zich levensvatbare en duurzame populaties ontwikkelen. Voor de gidssoort Grutto streven PS naar minimaal 10.000 broedparen in Fryslân in 2020. Om dit te bereiken willen PS samenhangende weidevogelkansgebieden aanwijzen van minimaal 250 ha. Binnen deze ruime gebieden worden weidevogelkerngebieden van in totaal 40.000 ha ontwikkeld en ondersteund. In deze kerngebieden vindt collectief beheer plaats.

In de provinciale Nota Natuer en lanlik gebiet uit 2012 hebben we aangegeven dat we blijven investeren in collectief weidevogelbeheer en in een robuust en samenhangend netwerk van weidevogelgebieden.

In ons ruimtelijk beleid (Streekplan Fryslân 2007) zorgen we voor handhaving van voldoende openheid en rust in het landelijk gebied. Als door noodzakelijke ruimtelijke ingrepen areaal verloren gaat dat geschikt is voor weidevogels, dient dit te worden gecompenseerd. Compensatie kan fysiek of door het storten van een financiële bijdrage in een provinciaal weidevogelfonds. Dit compensatiebeleid is een

8 POP middelen zijn bedoeld voor een vitaal, leefbaar en mooi platteland (Plattelands OntwikkelingsProgramma).

9 Qua begroeiing, waterpeil, openheid, maaien, bemesting.

10 Werkplan Greidefugels – wêr steane wy op t stuit? Tussenevaluatie van het werkplan weidevogels 2007 – 2013.

autonome provinciale beleidskeuze en vloeit niet voort uit wetgeving. Het beleid hebben we geborgd in de Verordening Romte Fryslân. Gemeentelijke ruimtelijke plannen moeten hieraan voldoen.

Bij de evaluatie van het Streekplan in 2012 bleek het beleid voor weidevogelcompensatie in concrete situaties met succes te zijn toegepast. Wel hebben zich bestuursrechtelijke complicaties voorgedaan, met name bij ruimtelijke ingrepen rond Leeuwarden. De afdeling Bestuursrechtspraak van de Raad van State legt in enkele uitspraken het compensatiebeleid ruimer uit dan oorspronkelijk de bedoeling was.

De weidevogelgebieden die in natuurgebieden liggen, worden in het streekplan planologisch beschermd. Noodzakelijke ingrepen zijn hier alleen toegestaan als het gaat om een groot openbaar belang (Natuurnetwerk Nederland) of een openbaar belang (overige natuurgebieden). In dat geval moeten verloren natuurwaarden worden gecompenseerd.

# 4

## Wat willen we met het nieuwe beleid bereiken?

*Het doel van het nieuwe beleid is het realiseren van vitale weidevogelpopulaties in Fryslân. De grutto fungeert hierbij als gidssoort. Concreet richten we ons op het bereiken van minimaal 10.000 gruttobroedparen in Fryslân in 2020<sup>11</sup>.*

Voorop staat dat we de neerwaartse trend van soorten in een opwaartse trends willen ombuigen. Het exacte aantal broedparen vinden we daarbij minder belangrijk. Wezenlijker is dat een opgaande lijn wordt ingezet: dat het aantal broedparen gestaag groeit en dat er weer perspectief is op duurzame levensvatbare populaties. Vanwege de internationale betekenis die Nederland en in het bijzonder Fryslân heeft voor het in stand houden van de grutto, richten wij ons provinciaal beleid in de eerste plaats op de grutto. Ongeveer 22% van de West-Europese gruttopopulatie broedt in Fryslân.

*We stimuleren dat in Fryslân in totaal circa 40.000 ha wordt ingericht en beheerd als weidevogelkerngebied waarin we met alle partijen samenwerken aan gunstige condities. Voor in totaal min. 10.000 gruttobroedparen betekent dit een dichtheid van gemiddeld 25 broedparen per 100 ha.*

*Buiten de weidevogelkerngebieden streven we naar het ombuigen van de dalende trend zodat de aantallen weidevogels niet verder afnemen.*

Om deze doelen te bereiken moeten inrichting en beheer in de meest geschikte gebieden nog beter zijn afgestemd op weidevogels. Hiervoor zijn per ha meer inspanningen en middelen nodig. Daarom zetten we de beschikbare middelen voor weidevogels meer geconcentreerd in. We komen tot een verantwoord niveau van legselbeheer, passend binnen het beschikbare budget en gericht op het realiseren

<sup>11</sup> De huidige stand bedraagt ca. 8.000 gruttobroedparen.



van de doelstelling. De eventueel vrijkomende middelen zetten we in voor zwaarder beheer in de kerngebieden. De weidevogelkerngebieden zijn in totaal qua omvang ca. 20% kleiner dan de Gruttokringen uit het Werkplan Weidevogels: van 50.000 ha naar 40.000 ha.

*De bescherming van weidevogels past in een rendabele agrarische bedrijfsvoering en draagt bij aan de kwaliteiten en belevingswaarde van het Friese landschap.*

Het combineren van landbouw met andere functies en belangen in het landelijk gebied vormt in algemene zin een grote opgave voor de komende periode; deze opgave zal toenemen wanneer de landbouw (met name de melkveehouderij) verder intensificeert, bijv. na de afschaffing van het melkquotum in 2015. Deze opgave pakken we geïntegreerd op in het kader van deze nota, de provinciale Landbouwagonderwerpen 2014-2020 en de op te stellen provinciale visie voor het veenweidegebied.

Veel weidevogels zitten op agrarische gronden (ca. 70-80%). Medewerking van boeren op vrijwillige basis is daarom essentieel. In de kerngebieden ondersteunen we boeren o.a. met subsidies voor inrichting en beheer, het toepassen van bedrijfs- en verdienmodellen<sup>12</sup>, kennis en vrijwillige kavelruil; daarnaast zijn er al verschillende initiatieven voor het genereren van aanvullende inkomsten. Hiermee moet het voor boeren aantrekkelijk worden om weidevogelbeheer te integreren in een rendabele bedrijfsvoering; dit geldt ook voor de zwaardere vormen van beheer op een modern bedrijf. Buiten de kerngebieden ligt voor boeren de uitdaging om voor vrijwillig weidevogelbeheer nieuwe inkomstenbronnen te vinden en te benutten. Zij worden hierin ondersteund met kennis, kunde, en goede voorbeelden.

Weidevogels nemen in het agrarische land een vanzelfsprekende plek in die bewoners én toeristen sterk waarderen. Door het imago en de identiteit van Fryslân in dat opzicht te profileren, vergroten we de recreatieve potenties van Fryslân. We zien ook kansen om nieuwe geldstromen voor weidevogelbeheer aan te boren. Door samen met partijen in het veld van onderop te werken aan de kwaliteiten van het landelijke gebied, versterken we de band tussen het Friese landschap en cultuur. Deze benadering past goed in het profileren van Leeuwarden als Kulturele Haadstêd in 2018.

*Een breed maatschappelijk draagvlak, met name bij boeren(organisaties) en natuurverenigingen, is een noodzakelijke voorwaarde voor succesvol beleid.*

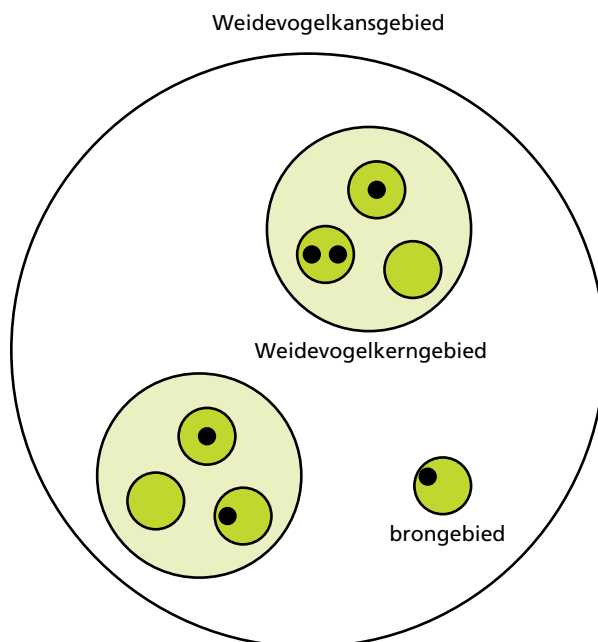
Weidevogelbeheer wordt uitgevoerd door de gezamenlijke beheerders in een gebied. Voor vitale populaties is het essentieel dat de partijen in een gebied intensief samenwerken en zich extra inspannen. We zullen daarom zoveel mogelijk van onderop werken. Dit betekent dat we de samenwerking coördineren en faciliteren. Voor de financiering van het weidevogelbeheer leggen we de afspraken over te realiseren doelen in lumpsum overeenkomsten met de beheerders vast.

De invulling van deze doelen werken we in de volgende hoofdstukken uit. Om een goed inzicht te kunnen krijgen in de voorstellen, geven we hieronder eerst inzicht in een aantal begrippen en hun onderlinge samenhang.

12 Bedrijfsmodellen zijn gericht op het inpassen van agrarisch natuur- en landschapsbeheer in de gangbare agrarische bedrijfsvoering zonder extra middelen of vergoedingen daarvoor. Verdienmodellen zijn gericht op het genereren van extra inkomsten of vergoedingen voor agrarisch natuur- en landschapsbeheer, zoals het initiatief Boerengilden en weidemelk waarbij de consument voor een liter melk iets meer betaalt.

Agrarisch collectief	De provincie is opgedeeld in agrarische collectieven waarvan de kern doorgaans wordt gevormd door agrarische natuurverenigingen en andere landgebruikers met landbouwgrond. De agrarische collectieven zijn gecertificeerd en zijn verantwoordelijk voor de uitvoering van het agrarisch natuurbeheer.
Gebiedscoalitie	Een samenwerkingsverband van collectieven van agrariërs, natuurbeheerders, vrijwillige weidevogelbeschermers, jagers en andere maatschappelijk betrokken partijen, dat zich richt op het totale natuur- en landschapsbeheer in een gebied.
Skriezekrite	Een samenwerkingsverband van collectieven van agrariërs, natuurbeheerders, vrijwillige weidevogelbeschermers en andere maatschappelijk betrokken partijen, dat zich richt op het weidevogelbeheer en inrichting van een weidevogelkerngebied.
Weidevogelkansgebieden	Gebieden van tenminste 250 ha waar tenminste 10 broedparen Grutto per 100 ha (of 50 broedparen steltlopers of 30 broedparen kritische soorten) zitten en die qua openheid en rust voor een groot deel geschikt zijn. Ze vormen de zoekgebieden waarbinnen weidevogelkerngebieden kunnen worden ontwikkeld.
Weidevogelkerngebieden	Gebieden van tenminste 250 ha waarbinnen inrichting en beheer optimaal zijn afgestemd op de weidevogels. Ze bestaan uit natuurgebieden, gebieden met agrarisch mozaïekbeheer of combinaties van beide. Ze liggen binnen weidevogelkansgebieden.
Brongebied	Een kerngebied gaat als een brongebied functioneren als er duidelijk meer weidevogels worden geproduceerd dan nodig zijn voor compensatie van de sterfte in de lokale populatie.

Onderstaand figuur maakt het verband tussen weidevogelkansgebied, weidevogelkerngebied en brongebied inzichtelijk.



# 5

## Hoe gaan we de doelen bereiken?

Om de doelen te bereiken stellen we een gebiedsgerichte benadering centraal: we richten de inspanningen voor weidevogels op die gebieden waar de condities voor weidevogels het meest gunstig zijn. In deze gebieden moeten de gebiedscoalities optimaal gaan samenwerken. Inrichting en beheer in deze gebieden ondersteunen we met subsidies. Buiten deze gebieden is onze ondersteuning van weidevogelbescherming beperkter. Aanvullend gaan we maatregelen nemen op het gebied van:

- predatiebeheer;
- ruimtelijke afweging en compensatie bij noodzakelijke ruimtelijke ingrepen;
- kennis, samenwerking, educatie en voorlichting, monitoring en onderzoek;
- vrijwillige kavelruil.

In de volgende onderdelen werken we deze sporen uit. We eindigen met een overzicht van acties.

### 5.1 ■ Weidevogelkerngebieden

We stimuleren dat weidevogelkerngebieden tot stand komen waar inrichting en beheer optimaal zijn afgestemd op weidevogels. In deze kerngebieden moeten levensvatbare populaties tot ontwikkeling komen. Ze bestaan uit een combinatie van natuurgebieden en agrarische gebieden, of alleen uit agrarisch gebied of alleen uit natuurgebied. De gebiedscoalities werken hier intensief samen om een zo groot mogelijk broedsucces te bereiken. In deze kerngebieden liggen brongebieden waar de aanwas van jongen duidelijk groter is dan de sterfte waardoor groei van de populatie mogelijk is.

De weidevogelkerngebieden liggen in weidevogelkansgebieden: ruime en open gebieden (zichtafstand > 400 m) met voldoende rust en waarin gevarieerde graslanden liggen. Deze weidevogelkansgebieden hebben we begrensd en staan op kaart 1 en 2 in bijlage 1; de criteria die voor de begrenzing van de weidevogelkansgebieden zijn gebruikt staan in bijlage 2.

Weidevogelkansgebieden zijn dynamisch en kunnen ieder jaar, op basis van de gestelde criteria en aangeleverde gegevens vanuit de gebieden, aangepast worden. De agrarische collectieven en de gebiedscoalities zijn hiervoor verantwoordelijk. De weidevogelkansgebieden zijn in totaal qua omvang ca. 25% kleiner dan de huidige zoekgebieden in het Werkplan Weidevogels: van 140.000 ha naar 100.000 ha (kaart 3 in bijlage 1).

*Om binnen weidevogelkansgebieden tot weidevogelkerngebieden te komen stellen de agrarische collectieven samen met de gebiedscoalities samen een gebiedsplan op. Daarin geven ze aan hoe ze een gebied als samenhangend weidevogelkerngebied willen ontwikkelen. De provincie ondersteunt hen daarin met gebiedskennis en door kansrijke relaties aan te geven met maatregelen in het kader van o.a. de provinciale Landbouwagonderzoekagenda en de Veenweidevisie. In bijlage 2 hebben we de criteria aangegeven waaraan een weidevogelkerngebied dient te voldoen. Deze criteria zijn gebaseerd op een advies van het Olterterp overleg. De gebiedscoalities nemen deze criteria in acht. De provincie beoordeelt het gebiedsplan aan de hand van de criteria. Op basis van een aanvraag kent ze vervolgens subsidies toe voor weidevogelbeheer in de kerngebieden; aan subsidiëring zijn voorwaarden gekoppeld m.b.t. rust en openheid, waterhuishouding, kruidenrijkdom en bemesten.*

In de weidevogelkerngebieden wordt een goed weidevogelbiotoop gerealiseerd met hoge waterstanden, voldoende kruidenrijkdom, openheid en rust, en lage predatiedruk. Dit biotoop is met name geschikt voor soorten als Grutto, Tureluur en Veldleeuwerik. Soorten als Kievit en Scholekster geven de voorkeur aan een beweide biotoop en stellen daaraan minder hoge eisen. Voor het behoud van kritische weidevogelsoorten als Watersnip, Slobeend, Zomertaling en Kemphaan zijn natte, extensieve beheerde graslanden in de natuurterreinen noodzakelijk; in het Natuurbeheerplan stemmen we de natuurdoelen per natuurgebied hierop af. Cruciaal is dat boeren in een weidevogelkerngebied op vrijwillige basis meewerken aan inrichting en beheer. Het zal voor hen aantrekkelijk moeten zijn om weidevogelbescherming te integreren in hun bedrijfsvoering. We beseffen dat dit niet altijd makkelijk is en dat er spanning kan bestaan tussen rentabiliteit en aangepast beheer. Om die spanning zoveel mogelijk op te heffen zullen we:

- de beschikbare Europese, rijks- en provinciale middelen voor agrarisch natuurbeheer concentreren in de weidevogelkerngebieden. Hiermee krijgt het weidevogelbeheer in deze gebieden een krachtige stimulans. We komen tot een verantwoord niveau van legselbeheer passend binnen het beschikbare budget en gericht op het realiseren van de doelstelling. De eventueel vrijkomende middelen zetten we in voor zwaar beheer in de kerngebieden gericht op maximale kuikenoverleving. Wanneer boeren aanvullende inkomsten uit de markt weten te genereren, worden deze niet gekort op beheersubsidies;
- het stimuleringsonderdeel voor de kerngebieden, als één van de belangrijkste pijlers van succesvol beleid, nader uitwerken in een uitvoeringsprogramma (zie hoofdstuk 7);



- boeren verder ondersteunen met kennis, kunde en geslaagde voorbeelden zoals de pilot Idzegea en 'Koe en natuur' van Skalsumer Natuurbeheer, en nieuwe verdien- en samenwerkingsmodellen;
- vrijwillige kavelruil stimuleren zodat in de kerngebieden de boeren komen te zitten die aan weidevogelbeheer willen en kunnen doen; in par. 5.7 werken we dit uit.

Weidevogelkerngebieden zijn niet statisch. De begrenzing ervan kan jaarlijks veranderen, afhankelijk van fysieke omstandigheden en de ontwikkeling van weidevogels in het gebied. We streven naar in totaal ca. 40.000 ha weidevogelkerngebieden: ca. 6.000-8.000 ha natuurgebied, aangevuld met ca. 30.000-35.000 ha agrarisch gebied.

Buiten de weidevogelkansgebieden liggen nog enkele gebieden < 100 ha met een dichtheid van min. 25 broedparen grutto. Hoewel deze gebieden niet voldoen aan de criteria voor weidevogelkansgebieden, blijven we hierin investeren vanwege hun hoge weidevogeldichtheid en functie als brongebied. Deze zogenaamde parels staan eveneens op kaart 1 en 2 in bijlage 1.

## 5.2 ■ Overige delen van Fryslân

De weidevogelaantallen buiten de weidevogelkerngebieden dragen bij aan een goede weidevogelstand in Fryslân. Ongeveer 15% van de gruttopopulatie broedt buiten de weidevogelkansgebieden; voor de Kievit is dit ca. 30-40% (zie kaarten 4 en 5 in bijlage 1). Hier liggen ook enkele goede tot matige weidevogelgebieden die van belang zijn voor een vitale populatie.

We verwachten dat buiten de weidevogelkerngebieden minimaal ca. 1.000 Grutto broedparen in stand kunnen worden gehouden. Hiervoor zijn draagvlak en enthousiasme van betrokken boeren van groot belang.

Om dit aandeel van de populatie niet te verliezen hanteren we buiten de weidevogelkerngebieden een aantal maatregelen<sup>13</sup>:

1. Coördinator vrijwillige weidevogelbescherming (BFVW);
2. Regeling Vliegende Euro's voor de overgangsjaren 2014 en 2015;
3. Verdienmodellen weidevogelvriendelijk boeren (inclusief beweiding);
4. Convenant weidevogelvriendelijk boeren tussen LTO, BoerenNatuur, agrarische jongeren enz.

### Ad 1.

De BFVW stimuleert en ondersteunt in het agrarisch gebied de vrijwillige weidevogelbescherming. De BFVW doet dat op dit moment voor ca. 145.000 ha, waarvan 40.000 ha weidevogelkerngebieden, 7.000 ha natuurgebieden en ca. 85.000 ha overig agrarisch gebied. Kwaliteitsverbetering van de vrijwillige weidevogelbescherming en het actief betrekken van de jeugdvogelwachten zijn hierbij gewenst.

<sup>13</sup> De maatregelen coördinator vrijwillige weidevogelbescherming, verdienenmodellen weidevogelvriendelijk boeren en convenant weidevogelvriendelijk boeren zijn ook binnen de weidevogelkerngebieden inzetbaar.

#### Ad 2.

De regeling Vliegende Euro's is een bestaande provinciale regeling voor een goede bescherming op grasland van de nesten en jonge vogels van Grutto en Tureluur. Om voor de regeling in aanmerking te komen dienen minimaal 5 gruttonesten per deelnemend agrarisch bedrijf of een aantal gezamenlijke bedrijven aanwezig te zijn. Als aan deze voorwaarde wordt voldaan komen ook de nesten van de Tureluur in aanmerking. Aan de regeling zijn voorwaarden verbonden gericht op nestbescherming en het uitvliegen van de jongen. De afgelopen jaren zijn door deze regeling gemiddeld 300 nesten van de grutto en 110 nesten van de tureluur beschermd. Ongeveer 2/3 hiervan ligt binnen de weidevogelkansgebieden en 1/3 ligt hierbuiten. Wij gebruiken 2014 en 2015 als overgangsjaren: in deze jaren kunnen aanvragers binnen de weidevogelkansgebieden aansluiting zoeken bij bestaande of nieuw te ontwikkelen weidevogelkerngebieden. De regeling stopt na 2015.

#### Ad 3.

Omdat de overheidsmiddelen (EU, cofinanciering Rijk en provincie) niet toereikend zijn voor een grotere oppervlakte dan 40.000 ha weidevogelkerngebieden, zullen boeren buiten de kerngebieden die aan weidevogelbeheer willen doen naar andere inkomstenbronnen moeten gaan zoeken. Tot nu toe zijn vooral boeren die al aan beheer doen hier actief in. Een verbreding van deze groep vinden we gewenst. Wij stimuleren partijen daarom in het veld en in de keten bij dit zoekproces naar nieuwe verdienmodellen. We realiseren ons dat er geen zekerheid is dat dit slaagt omdat private beheervergoedingen op dit moment nog niet gangbaar zijn. Het stimuleren van zulke externe initiatieven past in de wens van PS (motie 27-2-2013) om verdienmodellen voor weidevogelvriendelijk boeren te ontwikkelen. Nieuwe private geldstromen zijn bij voorkeur structureel zodat langdurige contracten van ca. 25 jaar mogelijk zijn. Een voorbeeld is weidevogelmelk waarbij weidevogelboeren een paar cent extra per liter melk krijgen. Op die manier wordt ook de consument betrokken bij het weidevogelbeheer. Met deze extra verdiensten kan aanvullend beheer gefinancierd worden. We vinden het gewenst dat minimaal twee pilots worden gerealiseerd waarin een brede groep veehouders nieuwe inkomsten kunnen genereren. Het initiatief Kening fan de Suvel dat een zuivelbedrijf wil uitwerken, past hier goed in.

#### Ad 4.

In de Flora- en Faunawet zit een algemene zorgplicht. Deze zorgplicht houdt in dat menselijk handelen geen nadelige gevolgen mag hebben voor beschermde planten en dieren. LTO Noord Fryslân wil samen met andere partijen in Fryslân en de provincie de zorgplicht uitwerken in een convenant weidevogelvriendelijk boeren. Met dit convenant zijn geen maatregelen af te dwingen. Het convenant is vooral een instrument voor communicatie. Daarom wil LTO Noord Fryslân aan het convenant een communicatieplan koppelen. Er is nog geen landelijke 'gedragscode Land- en Tuinbouw' opgesteld zoals bedoeld in de Flora- en Faunawet. Dit komt door verschillen van inzicht tussen het rijk en de georganiseerde landbouw.

### 5.3 ■ Predatie

De kwetsbaarheid van weidevogels voor predatie is toegenomen door intensiever landgebruik, verdichting van het landschap en toename van het aantal predatoren; het gaat hierbij met name om predatie van kuikens. Predatiebeheer<sup>14</sup> heeft dus ook te maken met de inrichting en het beheer van een gebied. In vochtige kruidenrijke graslanden waar later wordt gemaaid kunnen kuikens meer voedsel en dekking vinden waardoor ze minder kwetsbaar zijn voor predatoren.

Het verlies van nesten en kuikens door predatie in de gebieden die voor weidevogels relevant zijn, zullen we op drie manieren beperken:

- *Hinderen/ bestrijden van predatoren binnen de wettelijke mogelijkheden.* Deze maatregelen grijpen direct in op de aantallen van een soort in een gebied. Dit kan door afschot, maar ook door het plaatsen van rasters en verwijderen van nestgelegenheden en dekking. De Flora- en Faunawet maakt onderscheid tussen soorten predatoren die vrij bejaagbaar zijn (ontheffingsvrije soorten) en soorten die dat niet zijn (ontheffingsplichtige soorten). Voor maatregelen tegen onthefingsplichtige soorten dient de provincie een ontheffing op grond van de Flora- en faunawet te verlenen;
- *Grasland- en waterbeheer afstemmen op voldoende kuikenoverleving.* Dit speelt met name in de weidevogelkerngebieden. In deze gebieden zullen de waterhuishouding en het agrarisch gebruik (maaien, bemesten) moeten zijn aangepast zodat er voldoende kuikenland met een hoog waterpeil aanwezig is. Dit komt ten goede aan de kuikenoverleving. De voorwaarden bij de subsidies voor beheer in de kerngebieden voorzien hierin;
- *Beschermen en herstellen van de openheid van het landschap.* Wanneer in en rond de weidevogelkerngebieden en parels voldoende openheid aanwezig is, hebben predatoren minder dekking waardoor weidevogels minder kwetsbaar zijn. Naast behoud van openheid (zie par. 5.4 hierna) gaat het hierbij ook om herstel van openheid door bijv. het kappen van houtopstanden.

Binnen de wettelijke mogelijkheden en onze wettelijke bevoegdheden zullen wij al het mogelijke doen om weidevogels in de relevante gebieden te beschermen tegen predatoren. Dit betekent dat we meewerken aan het bestrijden van vos, zwarte kraai en verwilderde kat met de best beschikbare middelen. Eind januari 2014 hebben we een ontheffing voor vijf jaar verleend voor het toepassen van de lichtbak bij de jacht op vossen.

Daarnaast zullen we bij het Rijk erop aandringen om de wettelijk toegestane vangmiddelen en vangmethoden uit te breiden met bewezen effectieve middelen als vangkooi voor Zwarte kraai en kunstbouw<sup>15</sup> voor Vos.

Bij de aanvraag voor een provinciale ontheffing voor een ontheffingsplichtige soort verzoeken wij om een goede onderbouwing. Een maatplan predatiebeheer (zie hierna) kan hiervoor de basis vormen.

<sup>14</sup> Met predatiebeheer wordt bedoeld het geheel aan maatregelen dat erop is gericht het effect van predatie op weidevogels te verminderen. Dit kan door het direct ingrijpen in aantallen predatoren, maar ook door het indirect beïnvloeden van aantallen predatoren in een gebied door het landschap minder geschikt te maken (preventieve maatregelen, bijv. herstellen van landschappelijke openheid en verwijderen van ruigte en rommel). Direct ingrijpen kan zowel met dodelijke middelen (bijv. afschot) als met niet-dodelijke middelen (bijv. plaatsen van een raster).

<sup>15</sup> Kunstbouw is een namaakverblijfsplaats (hol) voor vossen waarmee ze makkelijker bejaagd kunnen worden.

In het rapport Predatieproblematiek weidevogels Fryslân (A&W-rapport 1548, 2011a) staat het gezamenlijke standpunt van de partners van het Olterterp overleg m.b.t. predatiebeheer. Het beperken van de predatiedruk moet op gebiedsniveau gebeuren waarbij de verschillende partijen hun acties goed op elkaar afstemmen. Het Protocol predatiebeheer bij weidevogels vertaalt het gezamenlijk standpunt naar de weidevogelbescherming in het veld. Dit protocol werken de samenwerkende beheerders uit in een maatplan predatiebeheer per gebied. De weidevogelorganisaties en de KNJV zullen aan het protocol nog toevoegen: richtlijnen voor het monitoren van predatoren en predatiedruk volgens de best beschikbare (en uitvoerbare) maatregelen. Wij staan achter deze gebiedsgerichte aanpak op basis van het Protocol predatiebeheer.

Met deze maatregelen incl. acties (zie hierna in par. 5.8) geven we invulling aan de motie van PS van 27 februari 2013 om te komen met concrete voorstellen voor predatiebestrijding.

## 5.4 ■ Ruimtelijke afweging en compensatie

Op basis van ons ruimtelijk beleid in het Streekplan Fryslân 2007 zijn niet-agrarische ruimtelijke ontwikkelingen die de openheid en rust verstoren in gebieden die geschikt zijn voor weidevogels, in principe niet toegestaan; het gaat hierbij om ontwikkelingen als stads- en dorpsuitbreidingen, wegeaanleg, meer grootschalige nutsvoorzieningen, windturbines, en eventueel om nieuwe recreatieve paden of opgaande beplanting die veel extra verstoring of verlies van openheid opleveren. De 'openheid en rust'-gebieden liggen door heel Fryslân.

Na een afweging van belangen kan de gemeente hiervan afwijken voor een 'noodzakelijke ingreep van openbaar belang'. In dat geval moet het verlies aan geschikt weidevogelareaal worden gecompenseerd. Dit kan financieel.

Omdat we de inspanningen voor weidevogels meer concentreren in gebieden met de beste kwaliteiten, passen we ook ons ruimtelijk beleid daarop aan:

- Alleen nog in en rondom de weidevogelkansgebieden en de parels zijn niet-agrarische ruimtelijke ontwikkelingen die openheid en rust voor weidevogels verstoren in principe niet toegestaan. Ten opzichte van het Streekplan Fryslân 2007 betekent dit dus een meer selectieve en geconcentreerde bescherming van gebieden;
- Zo'n ontwikkeling kan de gemeente wel toestaan als er sprake is van een 'noodzakelijke ruimtelijke ingreep van openbaar belang'<sup>16</sup>. Voorwaarde is dat de gemeente de waarden voor weidevogels afweegt ten opzichte van het (maatschappelijke) belang van de ruimtelijke ingreep. Belangrijk daarbij is de ligging van de weidevogelkerngebieden in de kansgebieden en van de parels. Deze gebieden zijn of worden optimaal ingericht en beheerd voor weidevogels. Aantasting daarvan moet daarom zoveel mogelijk worden voorkomen. Wij vinden het gewenst dat de gemeente bij de locatiekeuze met dit belang expliciet

<sup>16</sup> Onder 'openbaar belang' vallen (boven)regionale en lokale ontwikkelingen op het gebied van wonen/werken, (verblijfs)recreatie, infrastructuur (zoals een rondweg of een (landbouw) ontsluitingsweg), nutsvoorzieningen en particuliere initiatieven waaraan een maatschappelijke betekenis kan worden toegekend. 'Noodzakelijk' wil zeggen dat buiten het gebied redelijkerwijs geen geschikte alternatieve locatie gevonden kan worden.



rekening houdt en zo nodig overlegt met de gebiedscoalitie van het betreffende gebied. De contramal hiervan is dat de gebiedscoalitie bij de begrenzing van een weidevogelkerngebied rekening houdt met verstoringsbronnen zoals dorpsranden en wegen en met te verwachten ontwikkelingen daarin;

- Agrarische ontwikkelingen/ ingrepen incl. bijbehorende nevenactiviteiten blijven wel gewoon mogelijk, omdat de agrarische functie bijdraagt aan de geschiktheid van gebieden voor weidevogels; dit is conform ons huidige beleid in het Streekplan Fryslân 2007. We maken echter een uitzondering voor het aanwijzen van een nieuw agrarisch bouwperceel: in dat geval is sprake van een geheel nieuwe ontwikkeling waarvoor bij de locatiekeuze nog goed rekening kan worden gehouden met de ligging t.o.v. de kerngebieden en pears.

*Het provinciale beleid voor windturbines op land is op dit moment nog in ontwikkeling. De bovenstaande uitgangspunten zijn ook op locaties voor nieuwe windturbines van toepassing. Bij het aanwijzen van locaties voor windturbines op land zal rekening moeten worden gehouden met de ligging van (potentiële) weidevogelkerngebieden. Omgekeerd geldt dat het niet gewenst is om een weidevogelkerngebied te situeren in of in de nabijheid van een locatie waar een windturbinepark gepland is.*

Als de gemeente na afweging van belangen een ruimtelijke ontwikkeling toestaat in of rondom een weidevogelkansgebied of een pael, moet ze het verlies aan geschikt weidevogelareaal > 0,5 ha compenseren. Met het oog op een duidelijke en uniforme wijze van compenseren, gaan we alleen nog uit van financiële compensatie en niet meer van fysieke compensatie. Het compensatiebedrag is op een normbedrag gebaseerd. Het bedrag stort de gemeente in het provinciale weidevogelfonds. Dit fonds zullen we inzetten voor ondersteuning van mozaïekbeheer in de weidevogelkansgebieden en de pears. Bij voorkeur zetten we het compensatiebedrag is voor herstel van de aantasting van het betreffende kerngebied of de pael. Een herbegrenzing van het gebied kan hierbij aan de orde zijn. In de 'Regeling weidevogelcompensatie' werken we een en ander uit.

Hoewel we hier geen extra eisen aan stellen, kan de uitbreiding van een agrarisch bedrijf wel leiden tot verstoring van openheid en rust in een kerngebied. Wij vragen de gebiedscoalitie om in dat geval het kerngebied zodanig aan te passen dat de geschiktheid ervan voor weidevogels gelijk blijft. Dit kan door het mozaïek aan te passen of door het kerngebied te verleggen.

## 5.5 ■ Voorlichting, educatie, kennis, samenwerking

Weidevogels zijn sterk verbonden met het imago en de identiteit van Fryslân. We bevorderen dat op andere beleidsterreinen, bij promotieactiviteiten en door andere organisaties deze kwaliteiten meer worden benadrukt en ingezet. Dit ondersteunt het maatschappelijk draagvlak en kan zorgen voor nieuwe (particuliere) inkomstenbronnen. Wij hechten belang aan goede communicatie over de nieuwe maatregelen en de resultaten daarvan. Alleen met brede steun van onderop kunnen de nieuwe maatregelen succesvol zijn en kan de bal van het nieuwe beleid aan het rollen worden gebracht.

Verder vinden we het gewenst dat weidevogelbescherming meer aandacht krijgt binnen het primair onderwijs (PO) en voortgezet onderwijs (VO). In de agrarische opleidingen kunnen toekomstige boeren worden toegerust met kennis om ruimte te bieden aan de weidevogel binnen hun bedrijfsvoering.

We streven ernaar dat het landelijke Weidevogelkenniscentrum in Fryslân wordt gehuisvest; in dit centrum komen onderwijs, onderzoek en kennis bij elkaar. Een mogelijkheid is dat het centrum een onderdeel gaat vormen van de Dairy Campus. De haalbaarheid hiervan zullen de betrokken partijen echter nog moeten onderzoeken, in nauw overleg met de WUR.

Organisaties die zich bezig houden met weidevogelbeheer hebben in de loop der jaren veel kennis opgebouwd. De kennis van deze organisaties willen we goed ontsluiten voor o.a. vrijwilligers van natuurverenigingen en voor agrariërs om weidevogelvriendelijk te kunnen boeren. Hiervoor zullen we aansluiting zoeken bij de landelijke kenniskring weidevogels.

De partners van het Olterterp overleg blijven samenwerken, kennis uitwisselen en hun (uitvoerings-)activiteiten afstemmen. Daarnaast zullen we het Olterterp overleg betrekken bij de ontwikkeling van provinciaal beleid en provinciale maatregelen, en bij promotie en communicatie.

Met deze maatregelen en bijbehorende acties (zie par. 5.8) geven we invulling aan de moties van PS van 27-6-2012 en 27-2-2013 over kennisuitwisseling weidevogelvriendelijk boeren en educatie.

## 5.6 ■ Monitoren en onderzoek

Door het systematisch bijhouden van ontwikkelingen kunnen inspanningen tijdig worden bijgestuurd. Hierbij hebben we te maken met een sterk wisselend en complex netwerk van factoren en actoren die van invloed zijn op de ontwikkeling van weidevogels. We streven naar een provincie dekkende weidevogelkaart vanaf 2015 en een nieuwe wijze van weidevogelmonitoring gericht op de effectiviteit van beheersmaatregelen in het veld en de kuikenoverleving.

Ook wetenschappelijk- of praktijkonderzoek kan nodig zijn, bijv. naar effecten van maatregelen op weidevogels en op de agrarische bedrijfsvoering. We bevorderen de ontwikkeling van kennis over maatregelen die zowel het bedrijfsrendement als de weidevogels ten goede komen.

In bijlage 3 zijn de voorgestane wijze van monitoren en onderzoeken en de rollen en verantwoordelijkheden van partijen uitgewerkt. In par. 5.8 staan de acties van partijen op dit vlak.

## 5.7 ■ Vrijwillige kavelruil

Om de weidevogelkerngebieden zo optimaal mogelijk te kunnen inrichten en beheeren stimuleren we vrijwillige kavelruil. Op die manier ontstaat de mogelijkheid om percelen van boeren die niet mee kunnen of willen doen aan weidevogelbeheer te ruilen met percelen van boeren die wel mee kunnen en willen doen.

De programmering van kavelruil brengen we onder in het Program Lanlik Gebiet en werken we daarin verder uit.

De uitvoering van de vrijwillige kavelruil komt te liggen bij het provinciale Projectbureau Kavelruil. Hiervoor zijn provinciale subsidiemogelijkheden voor kavelruil, kavelinrichting en evt. bedrijfsverplaatsing<sup>17</sup> beschikbaar, aangevuld met Europese POP3-middelen. Jaarlijks kan circa 200 ha op deze manier worden geruild. Zoals we in de provinciale Landbouwagonde 2014-2020 hebben aangegeven kunnen partijen bij kavelruil t.b.v. het realiseren van weidevogelkerngebieden tevens de landbouwstructuur versterken.

## 5.8 ■ Acties per onderdeel

De genoemde maatregelen kunnen per onderdeel worden vertaald in een aantal acties. Naast de provincie zijn hiervoor ook andere partijen verantwoordelijk. Weidevogelbescherming is immers mensenwerk. Samenwerking en afstemming zijn de sleutelwoorden voor succes.

### 1. Weidevogelkerngebieden

#### Provincie

- stimuleert dat binnen weidevogelkansgebieden agrarische collectieven, gebiedscoalities en skriezekriten worden opgericht en voert regie op dit proces; zet het provinciale Projectbureau Kavelruil en provinciale subsidiemogelijkheden in voor kavelruil, kavelinrichting, evt. bedrijfsverplaatsing;
- ondersteunt de agrarische collectieven, gebiedscoalities en skriezekriten met kennis en kunde bij het opzetten en uitvoeren van een werkbaar beheerseenheid;
- stimuleert dat de gebiedscoalities samen met de agrarische collectieven binnen de weidevogelkansgebieden tot een begrenzing van de weidevogelkerngebieden komen;
- werkt de stimuleringsimpuls voor de kerngebieden uit in een uitvoeringsprogramma t.b.v. de inzet van Europese, rijks- en provinciale beheermiddelen;
- beoordeelt gebiedsaanvragen van de agrarische collectieven en handelt deze af;
- legt afspraken over te realiseren doelen met gebiedscoalities vast in lumpsum overeenkomsten;
- waar gewenst en mogelijk, geeft financiële ondersteuning aan onderzoek en experimenten.

#### Beheerders

- de gebiedscoalities komen samen met de agrarische collectieven tot een visie op begrenzing, inrichting en beheer van de weidevogelkerngebieden. Hierbij nemen ze de criteria in bijlage 2 in acht;
- de gebiedscoalities richten indien gewenst voor een kerngebied een skriezekrite op waarbinnen afstemming plaatsvindt over de daadwerkelijke inrichting en beheer van het gebied. Inrichting en beheer van een kerngebied zullen aan de criteria in bijlage 2 moeten voldoen;

<sup>17</sup> Realiseren van weidevogelkerngebied zal dan wel als titel voor bedrijfsverplaatsing geregeld moeten worden.

- de gebiedscoalitie stelt vervolgens samen met de skriezekrite een gebiedsaanvraag op voor het verlenen van een beheersubsidie voor een kerngebied;
- de skriezekrite fungeert daarnaast als platform voor het uitwisselen van kennis;
- de uitdaging voor de landbouwsector als geheel en agrarische bedrijven afzonderlijk is om een duurzame en rendabele bedrijfsvoering te combineren met weidevogelbeheer. Geslaagde voorbeelden, zoals de pilot Idzegea en 'Koe en natuur' van Skalsumer Natuurbeheer, draagt men uit en ontwikkelt men verder;

#### **Wetterskip Fryslân**

- werkt zo nodig en waar mogelijk mee aan verhoging van waterpeilen en aan de aanleg van plas-dras situaties.

#### **Natuurbeheerorganisaties**

- In lumpsum overeenkomsten maken de natuurbeheerorganisaties<sup>18</sup> afspraken met ons over de financiering en de doelstelling van weidevogelgebieden binnen en buiten het Natuurnetwerk Nederland. Deze lumpsum overeenkomsten gaan in zodra de lopende contracten met de natuurbeheerorganisaties zijn afgelopen. Alleen natuurgebieden met een weidevogeldoelstelling en die deel uitmaken van een weidevogelkerngebied, kunnen deelnemen aan weidevogelbeheer. Voor de andere natuurgebieden die nu nog een weidevogeldoelstelling hebben, zullen we in overleg met de natuurbeheerorganisaties andere (natuur)doelen bepalen.

## **2. Overige delen van Fryslân**

#### **Provincie**

- blijft de BFVW ondersteunen en sluit jaarlijks een prestatieovereenkomst af met BFVW over inzet en resultaten.
- past de regeling vliegende euro's toe in de overgangsjaren 2014 en 2015;
- faciliteert partijen bij het zoeken naar nieuwe bedrijfs- en verdienmodellen;
- faciliteert uitvoering van de zorgplicht Flora- en Faunawet en overlegt hierover met partijen.
- BFVW
- levert een actieve bijdrage aan gebiedsgerichte aanpak van weidevogelbescherming door samen te werken met gebiedspartijen zoals IFG, SBB, NM en Agrarische Natuurverenigingen en voorlichting te geven over kwaliteitsverbetering vrijwillige weidevogelbescherming;
- doet de uitvoering en begeleiding van de weidevogelmonitoring binnen en buiten de weidevogelkansgebieden op circa 130.000 ha;
- zet jeugdvogelwachten op en ondersteunt ze; organiseert jaarlijks een jeugdvogelwachtdag;
- stimuleert voorbeeldprojecten m.b.t. soortenbescherming en weidevogelvriendelijk boeren.

<sup>18</sup> Staatsbosbeheer, It Fryske Gea, Natuurmonumenten, particuliere natuurbeheerders.



### Overige partijen

- Het Olterterp overleg maakt een notitie over hoe verantwoord om te gaan met legselbeheer, specifiek met lichte en zware pakketten t.o.v. elkaar, binnen het beschikbare budget;
- partijen in het veld en in de keten verkennen en ontwikkelen nieuwe bedrijfs- en verdienmodellen voor weidevogelbeheer;
- LTO en BoerenNatuur vullen de zorgplicht van de Flora- en Faunawet concreet in;
- de betrokken partijen stellen samen een convenant en een communicatieplan vast, waarin staat welk gedrag vanuit de zorgplicht wenselijk is;
- partijen vertalen de zorgplicht in aanbevelingen voor verantwoord handelen op bedrijfsniveau;
- partijen communiceren jaarlijks over de zorgplicht van agrariërs t.a.v. weidevogels.

## 3. Predatie

### Provincie

- ondersteunt de skriezekriten bij het opstellen en uitvoeren van maatplannen predatiebeheer;
- verleent zo nodig op grond van de Flora- en Faunawet ontheffingen voor predatiebestrijding op basis van een goede onderbouwing zoals een maatplan predatiebeheer;
- onderneemt actie om de wettelijk toegestane vangmiddelen en vangmethoden uit te breiden met bewezen effectieve middelen/ methoden als vangkooi voor Zwarte kraai en kunstbouw voor Vos.

### Skriezekriten

- Stellen voor elk weidevogelkerngebied een maatplan predatiebeheer op met onderdelen:
- predatiebeheer, specifiek gericht op predatoren die ter plekke een rol spelen;
- inrichting en beheer op orde brengen, waaronder inzicht in evt. knelpunten m.b.t. deze aspecten;
- benutten van (wettelijke) mogelijkheden voor hinderen/ bestrijden van predatoren.

### Koninklijke Nederlandse Jagers Vereniging (KNJV)

- zorgt voor draagvlak voor het opzetten van een flexibel jagerscollectief;
- ontwikkelt voorwaarden voor een flexibel jagerscollectief, in samenwerking met de agrarische collectieven;
- inrichten van een flexibel jagerscollectief.

## 4. Ruimtelijke maatregelen en compensatie

### Provincie

- borgt het ruimtelijke beleid voor de weidevogelkansgebieden en parels in de Verordening Romte Fryslân en neemt de kaart weidevogelkansgebieden en parels hierin op;
- beheert het weidevogelcompensatiefonds en zet middelen hieruit in voor mozaiekbeheer in de weidevogelkansgebieden en de parels.

### **Gemeenten**

- houdt in ruimtelijke plannen rekening met het ruimtelijk beleid voor de weidevogelkansgebieden en parels;
- zorgt zo nodig voor weidevogelcompensatie door het storten van een bedrag in het provinciale weidevogelcompensatiefonds;
- streeft waar mogelijk en wenselijk naar herstel van openheid in weidevogelkansgebieden.

## **5. Voorlichting, educatie, kennis, samenwerking**

### **Provincie**

- stimuleert initiatieven voor uitwisseling van kennis die openbaar toegankelijk is en faciliteert de Weidevogelkenniskring;
- maakt afspraken met de partijen van het Olterterp overleg over de werkwijze, promotie, en communicatie;
- bevordert dat de BFVW, IVN, NME steunpunten, de FMF en ANV's alle lokale initiatieven op het gebied van kennis rondom weidevogels inventariseren voor jongeren van 0-18 jaar;
- stimuleert samenwerking tussen de verschillende organisaties die lesaanbod hebben voor het PO en het VO om zo een dekkend netwerk te realiseren;
- stelt samen met betrokken (onderwijs)organisaties een programma op voor de voorschoolse instellingen, het PO en het VO, en een curriculum met leerdoelen per doelgroep; lesprogramma en curriculum worden gevuld met alle lokale initiatieven en materialen die al bestaan;
- zet weidevogelkennis op de agenda van de besturenkoepels voor PO en VO;
- stelt samen met de betrokken partijen een activiteitenplan en een acquisitieplan op over de frequentie waarmee partijen het onderwijs zullen bedienen met hun lesaanbod;
- stimuleert samenwerking tussen onderwijsinstellingen, Alterra, Olterterp overleg, provincie en Dairy Campus om kennis over weidevogelbeheer te ontsluiten, o.a. via het Weidevogelkenniscentrum en de landelijke weidevogelkenniskring;
- vraagt het Dairy trainingscentrum cursussen te ontwikkelen die aansluiten bij de kennisbehoefte van de vrijwilligers in het veld;
- organiseert jaarlijks samen met de partners van het Olterterp overleg en het Weidevogelkenniscentrum een weidevogelkennisdag;
- maakt afspraken met BoerenNatuur over professionalisering van de ANV's in 2014 en 2015;
- stelt budget beschikbaar voor professionaliseringsaanvragen en een coördinator voor alle initiatieven rondom kennisdeling en kennisontsluiting;

### **Andere partijen**

- werken intensief samen en wisselen kennis zoveel mogelijk uit; benutten eventueel mogelijkheden om het landelijke Weidevogelkenniscentrum onder te brengen in Dairy Campus;
- besturenkoepels van PO en VO spannen zich in voor uitvoering van lespakketten op de scholen;
- zorgen voor promotie van en communicatie over hun activiteiten;
- kunnen op projectbasis aanvragen doen voor kennisuitwisselingsprogramma's;
- de organisatoren van Leeuwarden Culturele Hoofdstad 2018 benutten de potenties om de zichtbaarheid van weidevogels en de link met de culturele identiteit van de Friezen te versterken.

## 6. Monitoren en onderzoek

### Provincie

- houdt jaarlijks samen met betrokken partijen de weidevogeltrends en kuikenoverleving nauwgezet bij, met extra aandacht voor effectmeting van beheersmaatregelen in het veld;
- regelt de wijze van monitoring in de overeenkomst met de natuurbeherende organisaties en de gebiedscoalities, waarbij dit zo nodig kan worden aangepast;
- presenteert de resultaten van monitoring jaarlijks op de Weidevogelkennisdag;
- sluit jaarlijks een overeenkomst met het Weidevogelmeetnet (SOVON);
- ondersteunt BFVW in monitoring;
- benadert het Ministerie van EZ voor het stimuleren van internationale samenwerking;
- zet onderzoek naar Grutto in Zuidwest Fryslân en naar Adres Onbekend in 2014 en 2015 voort;
- verstrekt zo nodig opdrachten tot het uitvoeren van onderzoeken naar o.a. effecten van plas-dras, bedrijfs- en verdienmodellen, invloed van kruidenrijkdom op de agrarische bedrijfsvoering; koppelt de uitkomsten van de onderzoeken aan het onderwijs;
- evalueert de Beleidsnota weidevogels in 2017, zoals richting PS op 27-2-2013 toegezegd.

### Andere partijen

- voor de weidevogelkerngebieden zorgen de gebiedscoalities voor de inventarisatiegegevens;
- buiten de weidevogelkerngebieden zorgt de BFVW voor de inventarisatiegegevens;
- de BFVW verzamelt alle gegevens centraal in een GIS-systeem dat met de provincie uitgewisseld kan worden, en verzorgt de berekening van de kuikenoverleving;
- Weidevogelmeetnet Fryslân (SOVON) continueert de trendberekening in Fryslân d.m.v. telplots.

## 7. Vrijwillige kavelruil

- Het provinciale Projectbureau Kavelruil ondersteunt vrijwillige kavelruilprojecten en benut de provinciale subsidiemogelijkheden voor kavelruil, kavelinrichting en evt. bedrijfsverplaatsing.

# 6

## Relatie met andere beleidsdoelen

De maatregelen voor weidevogels zijn van invloed op andere beleidsdoelen voor natuur, water, landschap en cultuurhistorie. Omgekeerd geldt hetzelfde: maatregelen voor andere beleidsdoelen kunnen veel effect hebben op de stand van weidevogels. We vinden het belangrijk dat maatregelen en doelen goed op elkaar zijn afgestemd zodat deze elkaar zoveel mogelijk versterken en 'in ieder geval niet tegenwerken. Ook bij de ontwikkeling van weidevogelkerngebieden dient met deze relaties rekening te worden gehouden. In dit hoofdstuk werken we deze relaties uit.

### **Natura-2000 gebieden:**

Natura-2000 gebieden vormen een onderdeel van het Europese natuurnetwerk. Ze zijn van belang voor de instandhouding van specifieke (vogel)soorten en habitats. In deze gebieden staat instandhouding van de soorten of habitats waarvoor deze gebieden zijn aangewezen voorop. De overlap tussen Natura-2000 gebieden en weidevogelkansgebieden in Fryslân is beperkt; zie kaart 2 in bijlage 1. Voor de meeste weidevogels bieden deze Natura-2000 gebieden geen specifieke beschermende status. Alleen de Kemphaan, Watersnip en Kwartelkoning genieten hierin als broedvogel speciale bescherming. Bij overlap van Natura-2000 gebieden en weidevogelkansgebieden kunnen zich de volgende situaties voordoen:

- In veel gevallen zullen de Natura-2000 doelen goed samen kunnen gaan met de bescherming van weidevogels. Inrichting en beheer van een weidevogelkerngebied kunnen de Natura-2000 doelen in dat geval versterken. Een voorbeeld is het nemen van extra maatregelen in of rondom een Natura-2000 gebied zoals een hoger waterpeil of het aanpassen van de bemesting. Zo is het mogelijk om in De Alde Feanen, De Deelen en het Fries Merengebied combinaties van beheer te maken die zowel voor weidevogels als voor de Natura-2000 doelen een plus opleveren;



- In de Witte en Zwarte Brekken, Oudegaaster Brekken, Fluessen, Van Oords Merken, Sneekermeer c.a., De Alde Feanen en de Deelen kunnen de Natura-2000 doelen soms conflicteren met de doelen voor weidevogels; dit kan vooral spelen wanneer het natuurstype moeras het eindbeeld is. In dat geval gaan de doelen uit de Natura-2000 beheerplannen vóór de realisatie van weidevogelkerngebieden. Dit betekent dat hier geen of beperkte mogelijkheden zijn voor realisatie van een weidevogelkerngebied. Als het hierdoor niet mogelijk is om een brongebied te realiseren wordt naar een andere locatie gezocht.
- In Fryslân Butendyks is niet het behoud van weidevogels leidend maar de aan kwelders en wadden gerelateerde natuurdoelen. Zolang dit gebied geschikt blijft voor weidevogels kunnen weidevogels hiervan meeprofitieren.

### Overige natuurgebieden

Aan natuurgebieden binnen het Natuurnetwerk Nederland hebben we natuurdoelen toegekend. Deze natuurdoelen zijn bepalend voor inrichting en beheer van de gebieden. Als de natuurdoelen goed samen kunnen gaan met weidevogelbescherming, is de weidevogelstelling medebepalend. Zo liggen binnen het Natuurnetwerk natuurgebieden met een belangrijke functie voor kritische weidevogelsoorten zoals Slobeend, Watersnip en Kwartelkoning. Veel van deze gronden worden extensief agrarisch gebruikt en beheerd door boeren in de omgeving. Het beheer van deze gronden zal (mede) gericht moeten blijven op behoud en ontwikkeling van weidevogels. Deze gebieden kunnen, als ze liggen binnen een weidevogelkansgebied, onderdeel van een weidevogelkerngebied vormen.

Ook buiten het Natuurnetwerk liggen natuurgebieden met een functie voor weidevogels zoals de Klaarkampermar, Jouswierpolder, Koarnwerterpolder, Wynserpolder en Bancopolder. Dit zijn bolwerken en kerngebieden voor weidevogels in een wijde omgeving. Wij vinden daarom dat gebieden die nu een natuurfunctie en een natuurbestemming hebben waarbinnen weidevogels bescherming genieten, deze status moeten houden. We zullen de beheervergoedingen voor deze gebieden continueren voor zover deze gebieden functioneren als weidevogelkerngebied of parel.

### Veenweidegebied/ Veenweidevisie

Het veenweidegebied heeft van oudsher een belangrijke functie voor weidevogels. De combinatie van bloemrijke graslanden en moerasnatuur met o.a. petgaten, moerasbos en open water is aantrekkelijk voor weidevogels. Deze kwaliteiten worden echter bedreigd door bodemdaling (met name in het landbouwgebied), steeds lagere grondwaterpeilen en verzuring. Daarom stellen we een provinciale Veenweidevisie op waarin we integraal naar alle belangen en functies in het gebied kijken.

In het veenweidegebied liggen twee landschapstypen: het landschap van de veengronden en het landschap van de klei op veengronden. De klei op veengronden zijn het meest kansrijk voor weidevogels. Op de veengronden is het lastiger om brongebieden te realiseren vanwege de inklinking van het veen, lage grondwaterstand en verzuring van de bodem. Op de zandgronden wordt het steeds moeilijker om goede omstandigheden voor weidevogels te realiseren.

In het traject naar de Veenweidevisie kijken we o.a. naar mogelijkheden om via duurzaam waterpeilbeheer het veen te behouden. Dat biedt ook uitgesproken kansen voor weidevogels.

We zullen prioriteit geven aan de meest kansrijke gebieden: de klei op veen gronden. Er zal ook ruimte zijn om later kansrijke gebieden toe te voegen als daar wordt ingezet op verhoging van peilen. Door maatregelen uit de Veenweidevisie te combineren met weidevogelbeheer, zien we bijv. ook mogelijkheden op de veengronden. Hierdoor kan optimale synergie ontstaan tussen behoud van veenweidegebieden en behoud van weidevogels.

#### **Landschap/ cultuurhistorie, waterhuishouding**

De meeste weidevogelkansgebieden liggen in eeuwenoude cultuurlandschappen die een grote verscheidenheid kennen en een eigen identiteit hebben. Niet alleen openheid maar ook andere ruimtelijke kenmerken zijn hiervoor bepalend, zoals (terp)dorpen en boerderijen met hun karakteristieke beplanting rondom, opstrekende slotenpatronen, rietkragen, dorpslinten met bomen, kooibosjes op de eilanden, oude slenken, kronkelende en rechte wegen al dan niet beplant.

De provinciale structuurvisie Grutsk op 'e Romte benoemt per landschapstype de landschappelijke en cultuurhistorische kenmerken die van provinciaal belang zijn. Net als bij andere ontwikkelingen vinden wij een zorgvuldige landschappelijke inpassing van de weidevogelkans- en kerngebieden belangrijk; dit betekent bijv. dat bij herstel van openheid en aanpassing van de waterhuishouding t.b.v. weidevogels, rekening wordt gehouden met deze landschappelijke en cultuurhistorische kenmerken.

In veel gevallen kunnen belangen gelijk oplopen en elkaar zelfs versterken door historische landschapspatronen te herstellen. In zulke situaties kunnen subsidies voor diverse doelen efficiënt gecombineerd worden. Soms zullen keuzes gemaakt moeten worden. Dit vraagt om maatwerk op basis van een goede onderbouwing. Een landschapsbeheerplan per gebied kan hierin voorzien.

Om weidevogelkerngebieden als brongebied te laten fungeren, is het van belang dat ook het waterpeil daarop is afgestemd. In natuurgebieden met een weidevogeldoelstelling kan de waterhuishouding optimaal worden aangepast. Vooral de kritische weidevogelsoorten zoals Slobeend, Watersnip en Kempmaan profiteren hiervan. In agrarische gebieden zijn ook mogelijkheden voor het instellen van hogere waterpeilen voor soorten als Grutto en Tureluur. Het instellen van hogere waterpeilen is alleen effectief indien dit op gebiedsniveau wordt gecombineerd met uitgesteld maaibeheer en of kruidenrijk weidevogelgrasland.

Het Wetterskip Fryslân is het bevoegd gezag voor het instellen van waterpeilen. Het Wetterskip streeft hierbij naar robuuste en toekomstgerichte watersystemen; vooral een vermindering van het aantal verschillende peilgebieden draagt hieraan bij. De uitdaging is dan ook om hogere peilen voor weidevogels te combineren met grotere gebieden met één waterpeil en dus minder versnippering van peilgebieden. Aan een besluit voor aanpassing van het waterpeil gaat een zorgvuldige belangenafweging vooraf.

#### **Landbouw**

De (nieuwe) Landbouwagonde 2014-2020 geeft aan dat de provincie streeft naar een landbouw die modern en renderend is en die schoon, zuinig en in harmonie met zijn omgeving produceert. Onder 'in harmonie met zijn omgeving' verstaan wij in elk geval ook: met aandacht voor biodiversiteit en de ruimtelijke kwaliteit van het landelijk gebied, dus ook voor weidevogels. Daarom zullen partijen bij de uitvoering van de Landbouwagonde en de Nota weidevogels samenwerken.

Bijvoorbeeld bij het opstellen van een gedragscode c.q. een convenant over weidevogelvriendelijk boeren, in het kader van innovatie zoals het ontwikkelen van nieuwe bedrijfs- en verdienmodellen, en bij kavelruil.

Voor het realiseren van weidevogelkerngebieden is kavelruil essentieel. Zowel boeren die meer grond binnen de kerngebieden willen hebben, als boeren die meer grond buiten de kerngebieden willen hebben, wensen een betere landbouwstructuur. Als daaraan niet wordt voldaan, wordt ruilen moeilijk. Naast kavelruil zijn hiervoor kavelinrichtingsmaatregelen nodig. Het totale budget voor kavelruil, voor weidevogels en voor landbouwstructuurversterking, aangevuld met POP3-middelen, biedt ook ruimte voor een beperkt aantal bedrijfsverplaatsingen t.b.v. de kerngebieden.

### **Ganzen**

Het gaat niet goed met de weidevogels en (te) goed met de ganzen. Weidevogels hebben gevarieerde en bloemrijke graslanden nodig. De hoog productieve graslanden zijn juist geschikt voor ganzen. Van enkele ganzensoorten is het aantal zodanig toegenomen, dat ze teveel schade veroorzaken. Het stimuleren van meer gevarieerde graslanden t.b.v. weidevogels is juist minder aantrekkelijk voor ganzen; dat is dubbele winst. We moeten er wel op letten dat rond de Natura-2000 gebieden voor ganzen voldoende geschikte foerageergebieden beschikbaar blijven.

# 7

## Uitvoering, financiën en risicoanalyse

### 7.1 ■ Uitvoering: naar een nieuw stelsel van agrarisch natuurbeheer (ANB)

Bij de uitvoering van het natuurbeleid gaan we een nieuwe fase tegemoet. Meer dan voorheen is de provincie verantwoordelijk voor de uitvoering. Onze (nieuwe) rollen en taken hebben we in de vorige hoofdstukken bij de verschillende onderwerpen uitgewerkt.

Cruciaal voor de uitvoering van het weidevogelbeleid is het agrarisch natuurbeheer (ANB). Het ANB is een belangrijk instrument om een substantiële bijdrage te leveren aan de internationale natuurverplichtingen en aan een aantrekkelijk en leefbaar landelijk gebied. Het instrument moet wel doelgerichter en efficiënter worden ingericht en uitgevoerd dan in voorgaande jaren.

Rijk en provincies ontwikkelen gezamenlijk een vernieuwd stelsel voor het ANB. De kern van het vernieuwde stelsel is een collectieve benadering: gebiedscollectieven voeren het ANB uit in de meest kansrijke situaties en geven invulling aan internationale verplichtingen op het gebied van biodiversiteit.

Het Rijk en de provincies willen bij de uitvoering van het ANB ook synergie bereiken tussen natuur en andere maatschappelijke doelen, zoals landschap, water, milieu, leefbaarheid en recreatie. De betrokkenheid van agrariërs, burgers en maatschappelijke organisaties is daarom van groot belang. Hierbij willen de overheden gebruik maken van de ervaringen en de expertise van (agrarische) ondernemers en maatschappelijke organisaties. Zij weten met welke maatregelen onder welke omstandigheden de natuurdoelen en andere maatschappelijke doelen het beste inpasbaar zijn in de bedrijfsvoering. Ideeën uit de streek krijgen daarom ruimte bij de uitvoering van het ANB.

Bij het vernieuwde stelsel ANB horen doelen op basis waarvan maatregelen in de streek worden uitgevoerd. Deze doelen zijn enerzijds verbonden met elkaar omdat ze allemaal gericht zijn op realisatie van een leefbaar en toegankelijk landelijk gebied. Anderzijds is onderscheid tussen de doelen noodzakelijk omdat de beschikbare (Europese) budgetten voor ANB primair zijn gekoppeld aan de internationale natuurdoelen waaraan Nederland zich heeft verbonden. Aan de internationale natuurdoelen kunnen provincies zelf andere natuur- en maatschappelijke doelen toevoegen als onderdeel van de doelen voor het ANB.

#### **Stip aan de horizon: de streek aan zet!**

*Het vernieuwde stelsel voor ANB biedt kansen om een breed maatschappelijk draagvlak in de streek te ontwikkelen, waardoor verschillende maatschappelijke doelen (natuur, water, recreatie) effectiever worden verwezenlijkt. Dit in nauwe samenhang met de doelen van andere gebiedspartners en met een efficiëntere aansluiting op de agrarische bedrijfsvoering.*

*Voor agrariërs biedt het vernieuwde stelsel kansen om hun positie als duurzaam ondernemer in de streek te versterken. Daarmee wordt gewerkt aan een 'groener' imago dat aansluit bij de wensen van andere bewoners in het landelijk gebied. Het stelsel ondersteunt de ontwikkeling van agrarisch ondernemerschap dat goed is ingepast in het landelijk gebied.*

*Dit nieuwe perspectief sluit nauw aan bij de doelen van de Europese Unie voor agromilieu- en klimaatmaatregelen. Een substantieel deel van de financiering van het vernieuwde ANB komt van de Europese Unie. Richtinggevend doel hierbij is 'de verduurzaming van het landelijk gebied en het voldoen aan de groeiende maatschappelijke behoefte voor milieudiensten door het verzachten van effecten van klimaatverandering, het verbeteren van grond- en waterkwaliteit, het behoud van landschap en het versterken van biodiversiteit'.*

*De omschakeling naar een collectief model van ANB met een brede doelstelling, vergt forse wijzigingen in het beleid en de wijze van financiering. Het vraagt om professionalisering van organisaties en verbreding in de doelen die agrarische collectieven realiseren. Het stelsel wordt daarom in twee fases ingevoerd:*

- 1. Tijdens het POP3 2014-2020 ligt de nadruk op versterking van de professionaliteit binnen het stelsel;*
- 2. Tijdens het POP4 2020-2026 is de verbreding van de doelen pas aan de orde, waarbij synergie met andere doelen dan biodiversiteit is gezocht.*

Op dit moment ontbreekt de mogelijkheid voor het subsidiëren van hoger waterpeil, greppel plas dras en flauwe taluds binnen het Subsiestelsel Natuur en Landschapsbeheer (SNL). Plas dras beheer is wel subsidiabel binnen SNL. We spannen ons in om deze inrichtings- en beheermaatregelen vanaf 2016 onder te brengen binnen SNL of het dan geldende stelsel.

Zolang kan gebruikt worden gemaakt van de provinciale subsidieregeling hiervoor. De provincie stelt hiervoor jaarlijks €300.000 beschikbaar; deze middelen vullen we aan met POP3 middelen. Daarnaast zullen wij deze maatregelen stimuleren, waarbij het Wetterskip Fryslân zo mogelijk een faciliterende rol kan vervullen.



## 7.2 ■ Uitvoering: uitwerking op onderdelen

In deze nota hebben we het nieuwe beleid voor weidevogels zoveel mogelijk geconcretiseerd zodat het beleid direct operationeel en uitvoerbaar is. Een paar onderdelen werken we echter nog uit in een uitvoeringsprogramma:

- Een krachtige stimulering van inrichting en beheer van de weidevogelkerngebieden, met de nadruk op de inpassing van maatregelen in de agrarische bedrijfsvoering;
- Het bevorderen van kennis en educatie zodat vrijwillige weidevogelbescherming meer dan tot nu toe de gangbare praktijk is en vanzelfsprekend wordt.

Naast de bekende samenwerkingspartners, waaronder met name het Olterterp overleg, kan ook Kening fan de Greiden uitvoering geven aan onderdelen van deze beleidsnota. Daartoe kunnen ze een beroep doen op projectsubsidies op basis van bestaande provinciale budgetten. In de Kadernota 2015 hebben we een voorstel ingediend om het totale initiatief van Kening fan de Greiden op programmaniveau financieel te ondersteunen in relatie tot de plannen voor Culturele Hoofdstad 2018, zodat afzonderlijke projecten op voorhand gedekt kunnen zijn. Voorwaarde is dat Kening fan de Greiden samenwerkt met de overige partners van het Olterterp overleg.

## 7.3 ■ Financiële middelen

In de voorgaande hoofdstukken staan maatregelen en acties die financiële consequenties hebben. Het grootste deel van de financiële middelen is bestemd voor beheer binnen de weidevogelkerngebieden. Dit beheer wordt vrijwel volledig gedekt door een rijksbijdrage aan het provinciefonds; deze rijksbijdrage liep overheen via het Investeringsbudget Landelijk Gebied, maar bestaat nu uit gedecentraliseerde rijksmiddelen die de provincie kan inzetten voor (agrarisch) natuurbeheer. Verder zijn Europese middelen uit het GLB/ POP3 beschikbaar.

Daarnaast willen we de provinciale inzet voor weidevogels in de periode 2014 t/m 2020 continueren. Structureel dragen we bij aan vrijwillige weidevogelbescherming, monitoring, biotoopverbetering, weidevogelcompensatie, de jaarlijkse weidevogelkennisdag en uitreiking van de Sulveren Skries. Verder hebben we in de Kadernota voor de jaren 2014 t/m 2017 aanvullende middelen gevraagd voor vrijwillige kavelruil, extra biotoopverbetering, onderzoek naar verdienmodellen en naar inpasbaarheid van weidevogelbeheer, educatie, ondersteuning van het Olterterpoverleg en de regeling Vliegende Euro's. Om de aanvullende middelen zo effectief mogelijk te kunnen inzetten zijn ze per onderdeel uitwisselbaar.

In 2017 zullen we bekijken of deze aanvullende middelen in 2018 t/m 2020 nodig zijn. In 2013 t/m 2015 subsidiëren we daarnaast een onderzoek van de RUG naar o.a. de effectiviteit van het provinciale weidevogelbeleid. Daarnaast zullen we PS in 2014 een extra bijdrage vragen voor het Project Kening van de Greide en het initiatief Kening van de Suvel van Skriezekrite Idzegea.

Voor de financiering van het beheer van de weidevogelreservaten buiten het Natuurnetwerk Nederland, die deel uitmaken van de weidevogelkerngebieden of parels en hiervoor als brongebied fungeren, is ca. €400.000 op jaarbasis nodig. Deze €400.000,- proberen wij uit de €1,3 miljoen van de rijksmiddelen voor overig beheer

uit het Natuurpact te bekostigen. Als dit niet lukt zullen wij op zoek gaan naar andere financieringsmogelijkheden.

De provinciale budgetten voor kavelruil, biotoopverbetering, educatie en onderzoek en verdienmodellen vullen we aan met Europese POP3 middelen. Hierdoor hebben we meer financiële ruimte om de weidevogelstelling te realiseren. Om optimaal gebruik te kunnen maken van de beschikbare POP3 middelen, is het wenselijk dat een eventueel restant in een jaar niet vrijvalt maar voor het volgende jaar behouden blijft. Hiervoor zullen we een afzonderlijk voorstel aan PS doen.

In totaal gaat het om circa €550.000,- p/j aan POP3 middelen incl. uitvoeringskosten (10-15%).

**indicatie rijksmiddelen p/j (incl. EU/GLB) vanaf 2013**

€ 7,7 miljoen p/j SNL agrarisch;

€ 2 miljoen p/j SNL natuur (Particulier Natuurbeheer en Natuurbeheer);

€ 0,8 miljoen p/j SNL organisatiekosten voor opstellen collectieve beheerplannen;

€ 0,2 miljoen monitoring natuur;

€ 0,4 miljoen p/j beheer weidevogelreservaten buiten het Natuurnetwerk Nederland (onderdeel van €1,3 miljoen rijksmiddelen voor overig beheer)

**totaal ca. €11,1 miljoen p/j (incl. uitvoeringskosten)**

Dit zijn de te verwachten rijksmiddelen, maar deze liggen nog niet vast.

## Provinciale middelen

benodigde middelen	budget p/j	uitvoerder	type budget	actie
<b>1. weidevogelkerngebieden</b>				
biotoopverbetering (plas dras en hoog waterpeil)	€ 50.000*	div. gebiedscoalities en Wetterskip Fryslân	structureel	
biotoopverbetering (plas dras en hoog waterpeil)	€ 250.000*	div. gebiedscoalities en Wetterskip Fryslân	incidenteel 2014 t/m 2017	financiering na 2017 is niet geregeld. Hierover zal in de nieuwe collegeperiode voor de periode 2018 – 2020 nog besluitvorming moeten plaatsvinden
<b>2. overige delen van Fryslân</b>				
ondersteuning BFVW	€ 90.000	BFVW	structureel	
regeling vliegende €€'s	€ 50.000	beheerders buiten de weidevogelkerngebieden	incidenteel 2014 t/m 2015	eindigt in 2015
<b>3. predatie</b>				
<b>4. compensatie</b>				
bijdrage aan weidevogelcompensatiefonds	€ 100.000	provincie	structureel	
<b>5. voorlichting, educatie, etc.</b>				
weidevogelkennisdag en Sulveren Skries	€ 20.000	provincie i.s.m. Olterterppartners	structureel	
ondersteuning Olterterp overleg, secretariaat en werkgroepen	€ 50.000	Olterterppartners	incidenteel 2014 t/m 2017	financiering na 2017 is niet geregeld. Hierover zal in de nieuwe collegeperiode voor de periode 2018 – 2020 nog besluitvorming moeten plaatsvinden
educatie, weidevogelkenniscentrum, kenniskring en onderwijs	€ 50.000*	provincie i.s.m. Olterterppartners	incidenteel 2014 t/m 2017	financiering na 2017 is niet geregeld. Hierover zal in de nieuwe collegeperiode voor de periode 2018 – 2020 nog besluitvorming moeten plaatsvinden
<b>6. monitoren, onderzoek</b>				
monitoring: WMF en BFVW	€ 40.000	WMF en BFVW	structureel	
onderzoek grutto (RUG)	€ 200.000	RUG	incidenteel 2013 t/m 2015	eindigt in 2016
onderzoek adres onbekend	€ 25.000*	Altenburg & Wymenga	incidenteel 2014 t/m 2015	eindigt in 2015 *betaald uit middelen weidevogelcompensatiefonds
onderzoek verdienmodellen	€ 100.000*	div. vanuit het veld	incidenteel 2014 t/m 2017	financiering na 2017 is niet geregeld. Hierover zal in de nieuwe collegeperiode voor de periode 2018 – 2020 nog besluitvorming moeten plaatsvinden
<b>7. vrijwillige kavelruil</b>				
kavelruil	€ 200.000*	kavelruilburo	incidenteel 2014 t/m 2017	financiering na 2017 is niet geregeld. Hierover zal in de nieuwe collegeperiode voor de periode 2018 – 2020 nog besluitvorming moeten plaatsvinden
<b>totaal</b>	<b>€ 1.200.000</b>			

\* aanvulling met POP3 middelen mogelijk tot max. 100%, voor kavelruil tot max. 50%.

## 7.4 ■ Risicoanalyse

De ontwikkeling van het aantal weidevogels is van diverse (autonome) factoren afhankelijk waar we niet allemaal invloed op uit kunnen oefenen. Ook het nieuwe beleid heeft dus met diverse onzekerheden te maken. Wel kunnen we op voorhand een aantal risico's voorzien en daarmee rekening houden:

- **Europese cofinanciering.** Het is cruciaal dat de Europese POP3 middelen voor agrarisch natuurbeheer daadwerkelijk beschikbaar komen. Als de Europese cofinanciering geheel of gedeeltelijk wegvalt, wordt Fryslân het hardst getroffen van alle provincies vanwege ons grote aandeel agrarisch natuurbeheer (23%) in het landelijk budget. In dat geval zullen we dit als een nieuwe omstandigheid beschouwen en met het Rijk over de consequenties daarvan overleggen.
- **Er zijn jaarlijks minder rijksmiddelen voor agrarisch natuurbeheer beschikbaar.** Een beheersmaatregel in dat geval is dat de jaarbudgetten worden afgestemd op de beschikbare middelen. Indien in enig jaar minder middelen beschikbaar zijn, zal het uitvoeringsprogramma landelijk gebied daarop worden afgestemd. Een vertraging van het uitvoeringsprogramma kan leiden tot een latere realisatiedatum van de totale opgave. Als er structureel minder middelen p/j beschikbaar zijn, zal de ambitie (doelen) moeten worden bijgesteld. Er komen dan minder weidevogelkerngebieden voor beheersubsidies in aanmerking. Een andere mogelijkheid is dat, al naar gelang de omvang/ duur van het tekort, de provincie extra middelen beschikbaar stelt. PS zullen hierover dan afzonderlijk moeten besluiten.
- **Onvoldoende draagvlak bij boeren voor inpassing van weidevogelbeheer in hun bedrijfsvoering.** Dit zal ertoe kunnen leiden dat selectie, inrichting en beheer van de weidevogelkerngebieden onvoldoende van de grond komen; verder kan de vrijwillige weidevogelbescherming buiten de kerngebieden af gaan nemen. In dat geval zal de provincie samen met andere partners moeten gaan overleggen met de (georganiseerde) landbouw. Er zal dan opnieuw bekeken moeten worden welke maatregelen binnen en buiten de kerngebieden haalbaar en uitvoerbaar zijn.
- **De maatregelen voor predatiebeheer zijn weinig effectief.** Dit kan bijv. door onvoldoende maatschappelijk draagvlak of onvoldoende wettelijke mogelijkheden voor predatiebestrijding. We zullen dan met alle betrokken partners en evt. het Rijk moeten kijken naar andere maatregelen.
- **Verplichtingen.** De provincies zijn met het Natuurpact een inspanningsverplichting richting het Rijk aangegaan. Dit betekent dat wanneer in een jaar de rijksmiddelen voor natuur (w.o. agrarisch natuurbeheer) niet geheel verplicht worden, deze middelen beschikbaar moeten blijven voor de afspraken die met het Rijk hierover zijn gemaakt. Dit moet in de provinciale organisatie goed geregeld worden, bijv. door het programma de financiële A status te geven.



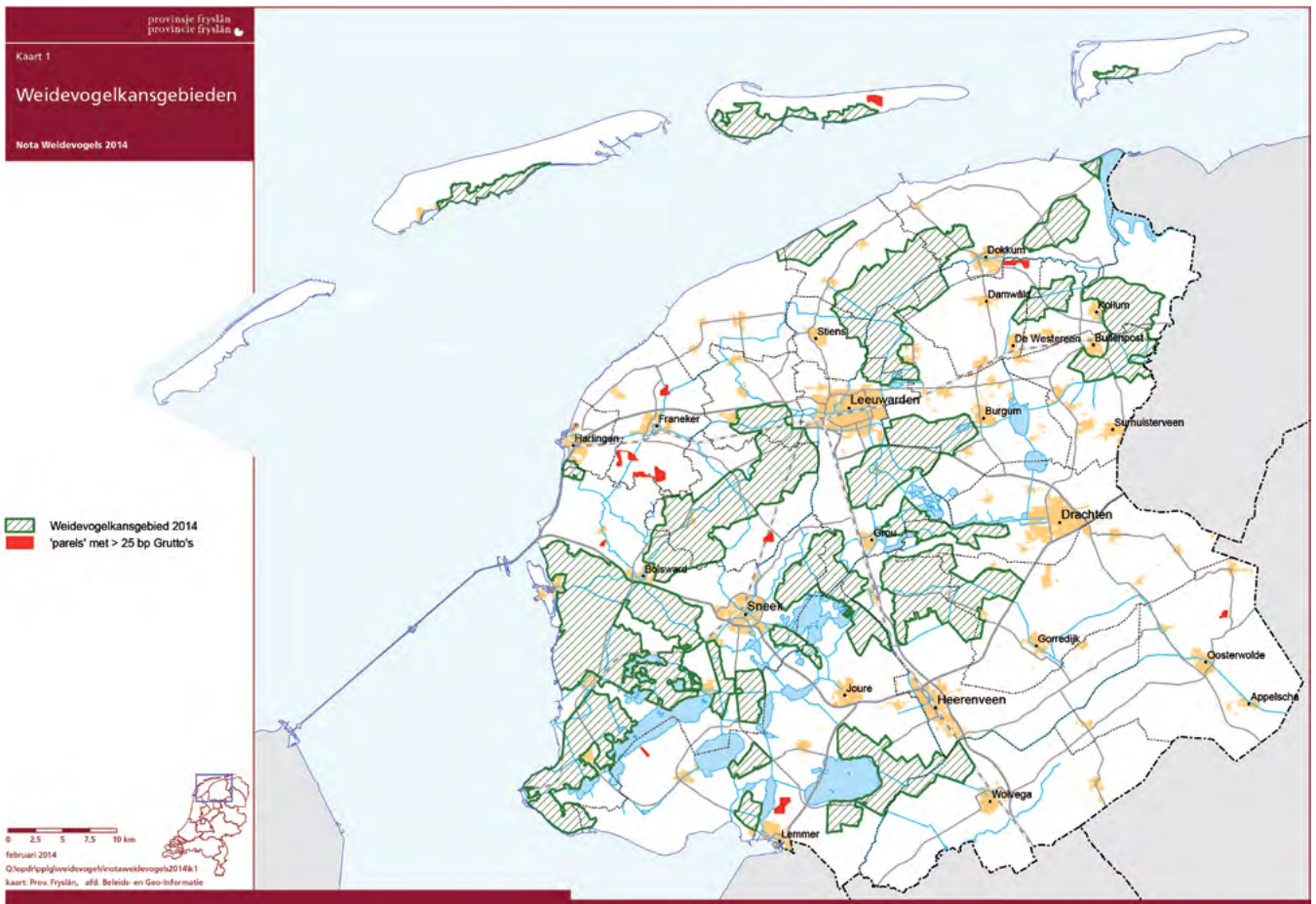
## Bijlagen

<b>Bijlage 1</b>	<b>Kaarten</b>	<b>46</b>
<b>Bijlage 2:</b>	<b>Criteria weidevogelkansgebieden en weidevogelkerngebieden</b>	<b>51</b>
<b>Bijlage 3:</b>	<b>Monitoring en onderzoek</b>	<b>59</b>
<b>Bijlage 4:</b>	<b>Begrippen</b>	<b>61</b>
<b>Bijlage 5:</b>	<b>Index verloop aantallen weidevogels in 1996-2012</b>	<b>64</b>

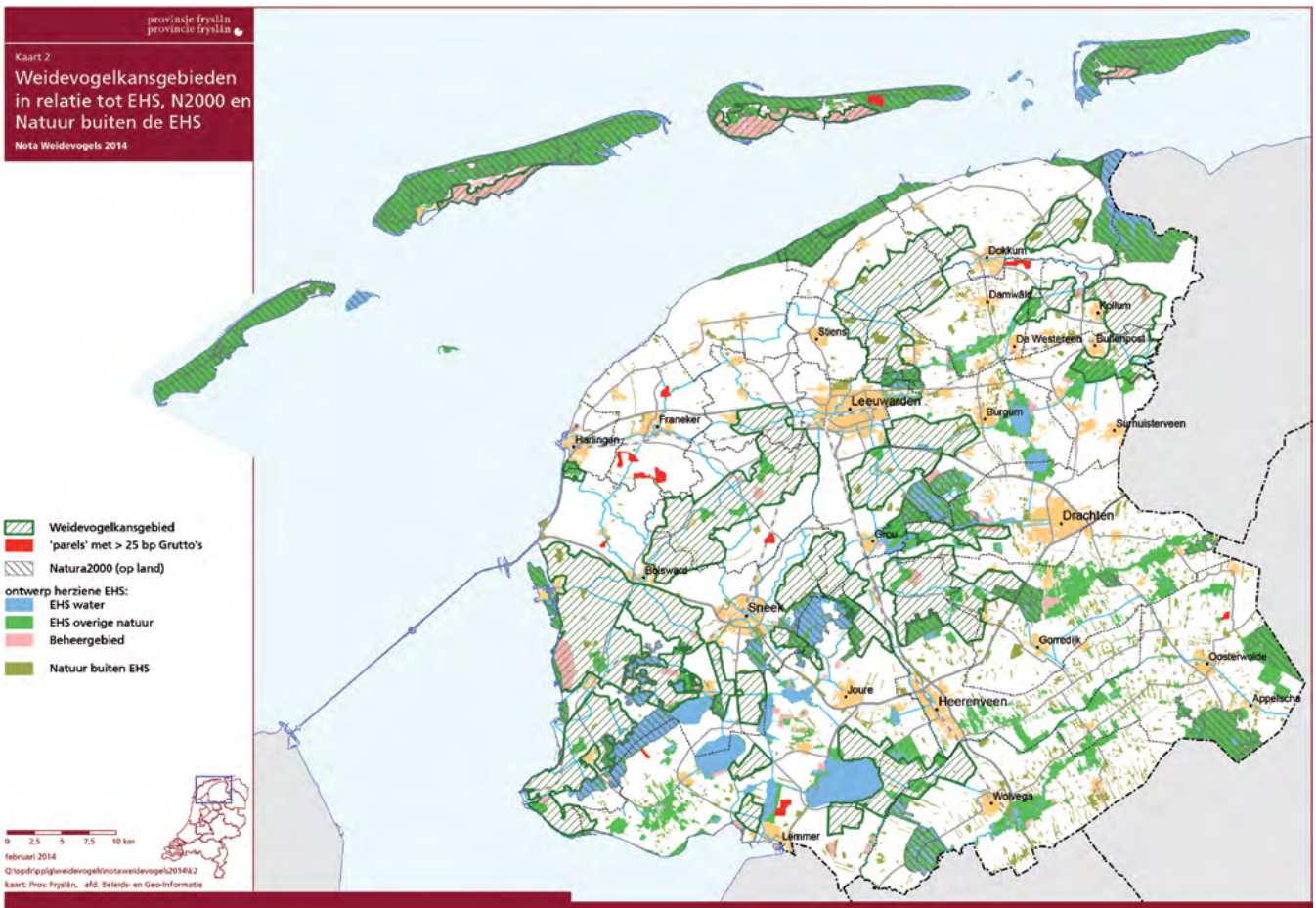


## Bijlage 1: ■ Kaarten

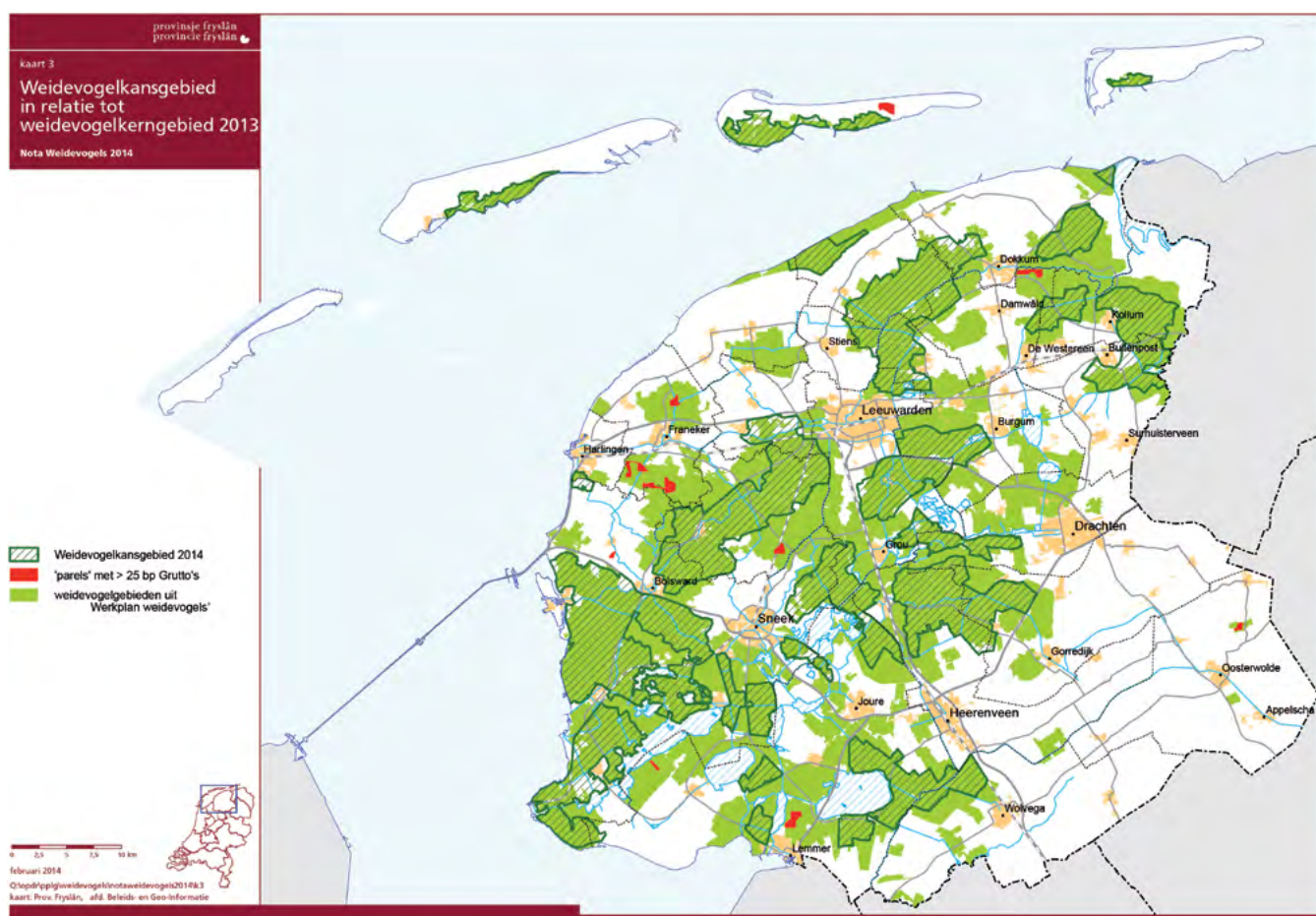
### Kaart 1: Weidevogelkansgebieden en pears



Kaart 2: Weidevogelkansgebieden en EHS, Natura 2000, en overige natuurgebieden

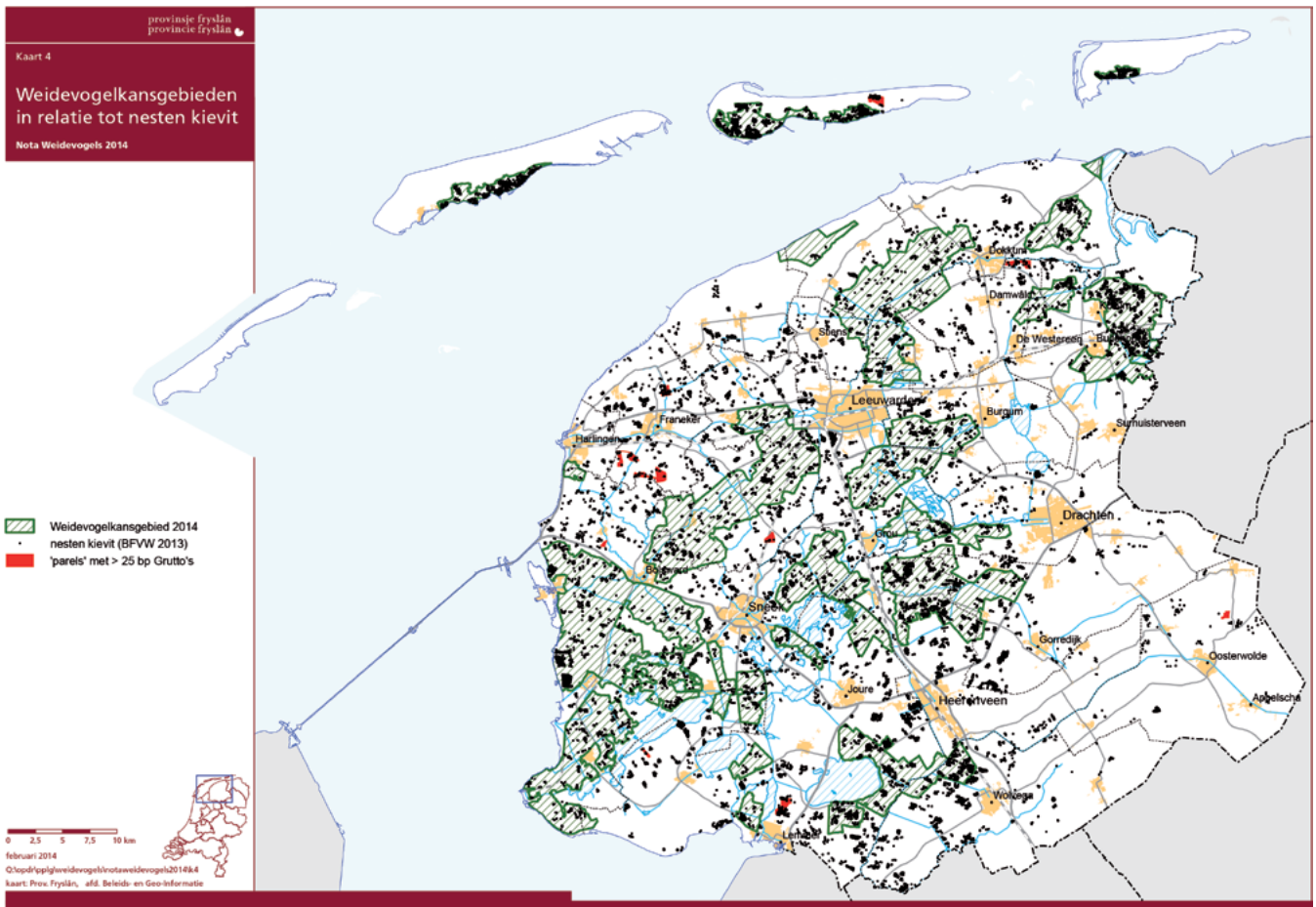


Kaart 3: Weidevogelkansgebieden in relatie tot weidevogelgebieden uit Werkplan weidevogels 2007

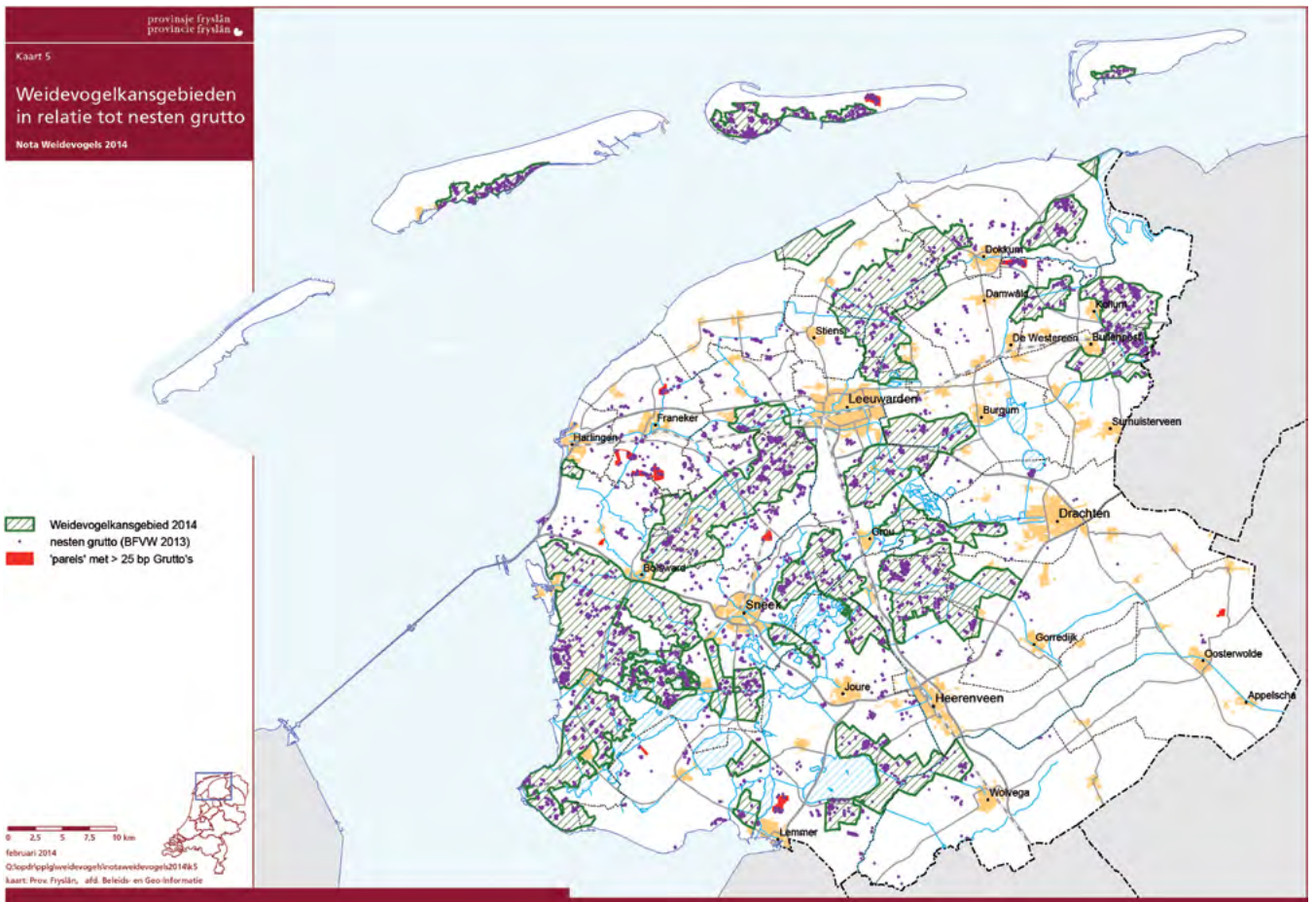




Kaart 4: Weidevogelkansgebieden in relatie tot nesten kievit



Kaart 5: Weidevogelkansgebieden in relatie tot nesten grutto





## Bijlage 2 ■ Criteria weidevogelkansgebieden en weidevogelkerngebieden

### Criteria weidevogelkansgebieden

De weidevogelkansgebieden zijn begrensd op basis van de volgende criteria<sup>19</sup>:

- dichtheid: een dichtheid van min. 10 broedparen grutto per 100 ha of van min. 50 broedparen grutto, tureluur, scholekster en of kievit per 100 ha of van min. 30 broedparen kritische soorten per 100 ha (grutto, tureluur, veldleeuwerik, graspieper, gele kwikstaart, slobbeend, kuifeend, wulp, watersnip, kwartel, tafelleend, zomertaling, wintertaling, witte kwikstaart, kluut, knobbelzwaan, krakeend, bergeend en patrijs)<sup>20</sup>; op basis van de BFVW-stippenkaart,
- ruimtelijke samenhang van verspreidingskernen: hiervoor is een afstand van 2 km gehanteerd;
- ruimtelijk geschikt qua ligging: verstoringsbronnen zoals snelwegen en spoorlijnen zijn niet of nauwelijks aanwezig en er is de mogelijkheid tot het creëren van een open landschap;
- minimale oppervlakte: 250 ha<sup>21</sup>.

19 Uit het rapport 'Op naar Kerngebieden voor weidevogels in Nederland, 2012' van de Kenniskring weidevogellandschap; het document 'Een sprong vooruit' en het advies van de Olterterppartners.

20 Deze dichtheden zijn gelijk aan de dichtheden in het Werkplan Weidevogels.

21 Op basis van landelijk rapport: Op naar kerngebieden voor weidevogels in Nederland, Kenniskring weidevogellandschap, 2011.

**Tabel: Criteria voor selectie en ontwikkeling van weidevogelkerngebieden**

Een weidevogelkerngebied (WVKG) dient minimaal aan de onderstaande criteria te voldoen.

In uitzonderlijke situaties, zoals het lokaal voorkomen van zeer hoge concentraties weidevogels, is het soms niet mogelijk om aan alle ecologische criteria te voldoen. In deze gevallen kan bij uitzondering worden afgeweken van de ecologische criteria. Hiervoor dient de aanvrager een gemotiveerde afwijking aan ons te overleggen waaruit blijkt dat het kerngebied als brongebied fungeert. Dit kan door aan te tonen dat het gemiddeld Bruto territoriaal Succes van de grutto minimaal 65% bedraagt.

Onderdeel	Verklaring	Instapeis*	Streefdoel
1. Weidevogel-dichtheid		<ul style="list-style-type: none"> <li>• ≥10 broedparen Grutto/100 ha, of</li> <li>• ≥50 broedparen steltlopers/100 ha, of</li> <li>• ≥30 broedparen kritische soorten/100 ha</li> <li>• te bepalen m.b.v. breed gedragen monitoringsprotocol</li> </ul>	<ul style="list-style-type: none"> <li>• ten minste 25 broedparen Grutto/100 ha</li> <li>• te bepalen m.b.v. breed gedragen monitoringsprotocol</li> </ul>
2. Netwerkpopulatie-structuur	netwerk van in clusters broedende weidevogels	broedclusters binnen weidevogelkerngebieden liggen maximaal 2 km uit elkaar	broedclusters binnen weidevogelkerngebieden liggen maximaal 2 km uit elkaar
3. Reproductie			BTS ten minste 65% (gemiddeld over laatste 3 jaar)
4. Minimumomvang weidevogelkerngebied	weidevogelkerngebied is het geheel van reservaten en gebieden met agrarisch weidevogelbeheer. De samenhangende oppervlakte betreft de gebieden in beheer, inclusief legselbeheer	250 ha samenhangend . i.e. <ul style="list-style-type: none"> <li>• beheerde groepen van percelen niet verder dan 300 m uiteen,</li> <li>• geen barrières voor weidevogelkuijken (zie toelichting)</li> </ul>	250 ha samenhangend . i.e. <ul style="list-style-type: none"> <li>• beheerde groepen van percelen niet verder dan 300 m uiteen,</li> <li>• geen barrières voor weidevogelkuijken (zie toelichting)</li> </ul>
5. Waterpeil + plas dras	<ul style="list-style-type: none"> <li>• -mv = slootpeil beneden het maaiveld</li> <li>• plas dras dient verspreid over en aansluitend aan de broedlocaties te liggen</li> </ul>	gedurende broedseizoen voor ten minste 20% van de oppervlakte agrarisch natuurbeheer: <ul style="list-style-type: none"> <li>• veen: 20-25 cm –mv</li> <li>• klei-op-veen: 20-35 cm –mv</li> <li>• klei: 20-40 cm -mv</li> <li>• of greppelplasdras</li> <li>• ten minste 0,5 ha plas dras per iedere 100 ha gedurende het broedseizoen</li> <li>• kuikenland aangrenzend</li> </ul>	In de overige 80% van de oppervlakte agrarisch natuurbeheer: <ul style="list-style-type: none"> <li>• veen: 25-35 cm –mv</li> <li>• klei-op-veen: 35-60 cm –mv</li> <li>• klei:50-75 cm –mv</li> <li>• ten minste 1 ha plas dras per iedere 100 ha gedurende het broedseizoen</li> <li>• alle kuikenland aangrenzend</li> </ul>

Onderdeel	Verklaring	Instapeis*	Streefdoel
6. Pollige, korte vegetaties	pollige, korte vegetaties fungeren als kuikenland voor Kievit, Tureluur, Scholekster.	<ul style="list-style-type: none"> <li>• pollige, kort vegetaties aanwezig,</li> <li>• op boerenland dmv beweiding</li> </ul>	<ul style="list-style-type: none"> <li>• pollige, korte vegetaties aanwezig op ca. een derde van oppervlakte,</li> <li>• op boerenland d.m.v. beweiding</li> </ul>
7. Oppervlakte en ruimtelijke samenhang kuikenland	<ul style="list-style-type: none"> <li>• kuikenland voor Grutto is: kruidenrijk weidevogelgrasland, uitgesteld maaien 1 juni-1 juli, voorweiden met rust-periode, extensief weiden, kuikenvluchtstroken, percelen met zomerstal-voeding</li> <li>• kuikenland voor Kievit, Tureluur en Scholekster is vooral beweid grasland</li> </ul>	<ul style="list-style-type: none"> <li>• op het boerenland ten minste 1,4 ha per Gruttobroed-paar, waarvan minimaal 0,7 ha kruidenrijk</li> <li>• beheer daar leggen waar de vogels zitten</li> <li>• 100% binnen bereik van jonge Grutto-kuikens volgens Beheer op Maat</li> </ul>	<ul style="list-style-type: none"> <li>• op het boerenland ten minste 1,4 ha per Gruttobroed-paar, waarvan minimaal 1 ha kruidenrijk</li> <li>• per kerngebied tenminste één blok van 250 ha aaneengesloten kruidenrijk grasland</li> <li>• buiten dit grote blok liggen verspreid en samenhangend kleinere blokken kuikenland (zie toelichting) functie van kuikenland versterken door aangrenzend plas dras aan te leggen</li> </ul>
8. Ligging ten opzichte van storingsbronnen	ligging van beheerd land ten opzichte van storingsbronnen in het landschap	<ul style="list-style-type: none"> <li>• ten minste 50% van de beheerde oppervlakte situeren buiten verstoringsafstand van storingsbronnen (zie toelichting)</li> </ul>	<ul style="list-style-type: none"> <li>• alle beheer situeren buiten verstorings-afstand van storingsbronnen (zie toelichting)</li> </ul>
9. Bemesting	kuikenland dient in verband met het stimuleren van het bodemleven alleen met vaste mest bemest te worden	<ul style="list-style-type: none"> <li>• maximaal 100 kg N per ha per jaar uit vaste mest (ca 20 ton) op maaidatumland</li> </ul>	<ul style="list-style-type: none"> <li>• 10-20 ton vaste mest per ha per jaar op hele oppervlakte</li> <li>• max. 6 ton vaste mest per ha per 3 jr. op hoogproductief kuikenland</li> </ul>
10. Fosfaatgehalte bodem	wordt aangeduid met het P-Al-getal	P-Al-getal <27 op maaidatumland en extensieve beweiding	P-Al-getal <27 op maai-datumland en extensieve beweiding
11. Zuurgraad	wordt aangeduid als pH	pH ≥4,8	pH 4,8-5,5
12. Nestbescherming		zie richtlijnen nazorg BFVV	zie richtlijnen nazorg BFVV
13. Predatiebeheer		zie protocol predatiebeheer	zie protocol predatiebeheer
14. Mozaïekregie	mozaïekregie is aansturing van beheerders door een mozaïekregisseur voor overleving van nesten en kuikens	mozaïekregisseur voldoet aan functieprofiel	mozaïekregisseur voldoet aan functieprofiel

## Toelichting criteria voor selectie en ontwikkeling weidevogel kerngebieden (WVKG)

De nummers corresponderen met de nummers in de tabel.

### Instapeis en streefdoel

Een instapeis is een vereiste waaraan vanaf het begin voldaan moet worden, wil een gebied als WVKG kwalificeren. Het streefdoel is de kwaliteit waarop het verbeterproces gericht moet zijn. Wanneer dit gerealiseerd moet zijn, staat vooreerst open. Naarmate een gebiedsaanvraag dichter in de buurt komt van de streefdoelen, stijgt de kans op toekenning.

### Afwijking van instapeis en streefdoel

Afwijking van de instapeisen is mogelijk als in een gebied aantoonbaar voldoende reproductie wordt gerealiseerd of op basis van een onafhankelijk ecologisch advies. Voor voldoende reproductie om een Grutto- of Tureluurpopulatie op peil te houden is een BTS van 65% of meer nodig. Een gebied met een BTS dat gemiddeld over drie jaar 65% of meer is, heeft kennelijk een voldoende goede habitatkwaliteit ook al wordt niet aan instapeis of streefdoel voldaan. Dan kan van de betreffende instapeis of streefdoel worden afgeweken. Dat is ook denkbaar als door bijzondere omstandigheden niet aan een instapeis of het BTS kan worden voldaan, zoals bijvoorbeeld koude of natte voorjaren of een tijdelijk hoge predatiedruk. Voor afwijking is dan een onafhankelijk ecologisch advies nodig.

### 1. Weidevogeldichtheid

De instapeis is een minimale Gruttodichtheid van 10 broedparen per 100 ha. Het provinciale weidevogeldoel is ten minste 10.000 broedparen Grutto op ongeveer 40.000 ha weidevogel-kerngebied. Dit impliceert een gemiddelde Gruttodichtheid van ten minste 25 broedparen per 100 ha. Dit betekent niet dat die dichtheid overal gerealiseerd moet worden, maar het moet wel als streefdoel gelden, ook omdat het afgemeten aan de dichtheden bij succesvol agrarisch mozaïekbeheer en in goede reservaten een haalbare dichtheid is.

### 2. Netwerkpopulatiestructuur

Weidevogels komen steeds vaker geconcentreerd, in clusters bij elkaar broedend voor, waarbij tussenliggende gebieden ontvolkt raken. Dit verschijnsel wordt duidelijker naarmate de totale populatie afneemt. De vogels lijken de beste gebieden op te zoeken. Het geheel van broedclusters wordt een netwerkpopulatie genoemd - als onderscheid met een populatie met een continue verspreiding - zonder dat daar gaten in vallen en clustering optreedt. Om voldoende genetische uitwisseling te garanderen en de populatie vitaal te houden, dient voldoende uitwisseling van volwassen of jonge vogels op te treden. Uit recent onderzoek is gebleken dat een belangrijk deel van oude vogels die van broedgebied wisselen, of jonge vogels die vanaf de geboorteplaats een plek zoeken om voor het eerst te broeden, dat binnen een afstand van ca. 2 km van de vorige broedplaats of de geboorteplaats doen. Voor een gezonde netwerkpopulatie wordt daarom als vuistregel gehanteerd dat de broedclusters niet verder dan 2 km van elkaar verwijderd mogen liggen.

### 3. Reproductie

Omdat de instapeisen ten doel hebben om populaties ten minste in stand te houden, mag verwacht worden dat ten minste aan het eind van de contractperiode (doorgaans 6 jaar) daarvoor de benodigde reproductie gerealiseerd wordt (BTS ten minste 65%). Het lijkt niet reëel om het als instapeis te hanteren, maar kan als streefdoel voor het eind van de eerste beheerperiode gelden (en voor vervolfbeheer).

### 4. Minimumomvang weidevogelkerngebied

Voor de minimumomvang telt de totale, aaneengesloten oppervlakte van reservaat en agrarisch weidevogelgebied tezamen, het weidevogelkerngebied. Agrarisch weidevogelgebied is de oppervlakte in beheer, inclusief legselbeheer en zwaar beheer. In een gebiedsaanvraag wordt invulling gegeven aan de aaneengeslotenheid van de beheerde oppervlakte. Ecologisch watterdichte criteria zijn maar gedeeltelijk te geven (alleen voor barrièrewerking). Daarom worden gebiedsaanvragen van geval tot geval op aaneengeslotenheid beoordeeld. Daarbij gelden voorlopig de volgende richtlijnen:

- 1 Blokken van beheerde percelen mogen niet meer dan 300 m uit elkaar liggen,
- 2 Er zijn geen barrières voor weidevogelkuikens in de vorm van bebouwing, beplanting, wegen breder dan vijf meter (inclusief berm), watergangen, die op enig punt breder zijn dan 25 m en spoorlijnen, met uitzondering van enkelsporig, niet geëlektrificeerd spoor (dit betreft deels criteria die nu ook gelden voor collectieve beheerplannen).

### 5. Waterpeil + plas dras

De genoemde peilen betreffen het slootpeil ten opzichte van het maaiveld, de drooglegging. We gaan er vanuit dat binnen weidevogelkerngebieden in reservaten over de hele oppervlakte het optimale peil voor weidevogels wordt gerealiseerd. We gaan er vanuit dat dat in het agrarisch weidevogelgebied (binnen weidevogelkerngebieden) ten dele gebeurt en beperkt tot het weidevogelseizoen. Op ten minste 20% van de oppervlakte met agrarisch natuurbeheer dient een optimaal waterpeil te worden gerealiseerd volgens de instapeis. Voor bijvoorbeeld veengebieden betekent dit, dat voor 20% van het agrarische gebied het waterpeil in de sloot 20-25 cm beneden het land komt te staan (in het weidevogelseizoen tussen 1 februari en 15 juni). Op de laagste gedeelten zal het water dan in de greppels komen te staan. 20% is afgeleid van het oppervlakteaandeel van een melkveebedrijf waarop binnen een gangbare bedrijfsvoering uit-gesteld maaien tot na 1 juni (Gruttokuikenland) goed inpasbaar is. Door het uitgestelde maai-land (Gruttokuikenland) te clusteren tot ten minste 10 ha aaneengesloten oppervlakte kan het goed gecombineerd worden met hoog waterpeil. Dit leidt tot grotere waterhuishoudkundige eenheden met zo weinig mogelijk kunstwerken, wat past in het streven van Wetterskip Fryslan naar robuuste watersystemen. In de veenweidegebieden draagt het bij aan vermindering van de maaivelddaling.

Het streefdoel is om op de overige oppervlakte agrarisch natuurbeheer binnen het weidevogelkerngebied ( $\leq 80\%$ ) ook een hoger peil te realiseren. In bijvoorbeeld veengebieden is dat gedurende het weidevogelseizoen een drooglegging (verschil maaiveld-slootpeil) van 25-35 cm. Het streefdoel is afgeleid van de maximale peilen waarbij in het landelijk onderzoek naar weidevogelkerngebieden nog een positieve ontwikkeling van het aantal Grutto's mogelijk bleek, gedifferentieerd per bodemtype.



Als het bovengenoemde oppervlakte-aandeel van 20% optimaal peil niet kan worden gerealiseerd, is greppelplasdras gedurende het weidevogelseizoen (15 febr-15 juni) een alternatief. Met greppelplasdras wordt eenzelfde effect gerealiseerd als met de hoge slootpeilen de bedoe-ling is (creëren van een vochtige toplaag van de bodem tijdens het broedseizoen). Het vereist wel de aanwezigheid van begreppeld land.

De praktische uitwerking (bijvoorbeeld ten opzichte van welk deel van een perceel met ongelijk maaiveld bepaal je de drooglegging? En hoe bepaal je in een gebied de gemiddelde drooglegging?) moet verder plaatsvinden in samenwerking met Wetterskip Friesland, evenals de bijbehorende watervergunningen.

Plas dras dient aangrenzend aan kuikenland aangeboden te worden, omdat veel weidevogels de neiging hebben dicht in de buurt te nestelen en hun jongen er op te laten groeien. Voor een zo groot mogelijk broedsucces is de instapeis dat er kuikenland direct aangrenzend ligt, liefst zo veel als nodig is voor de gevestigde vogels (eventueel via lastminutebeheer). Het streefdoel moet zijn dat alle kuikenland rondom de plas dras ligt. De plas dras moet verspreid over en aansluitend op de broedlocaties liggen. De instapeis is dat er per iedere 100 ha een oppervlakte van ten minste 0,5 ha is (streefdoel 1 ha).

#### **6. Pollige, korte vegetaties**

Pollige, korte vegetaties kunnen worden gerealiseerd door hoog peil, (greppel)plas dras en beweiding. Beweiding betreft weiden gedurende het broedseizoen. Het aandeel van een derde van de beheerde oppervlakte is een grove maat die is afgeleid van wat bekend is uit vroegere goede weidevogelgebieden. Pollige, korte vegetaties zijn belangrijk als kuikenland voor Kievit, Tureluur, Scholekster en Gele kwikstaart. Voor deze functie maakt het niet uit of intensief of extensief wordt beweid. Gebieden met intensieve en langdurige ganzenbegrazing kunnen niet makkelijk aan deze eis voldoen. Op basis van een onafhankelijk ecologisch advies kan ervan af worden geweken.

#### **7. Oppervlakte en ruimtelijke samenhang kuikenland**

Als voor een Gruttobroedpaar met jongen 1,4 ha opgroei-habitat (kuikenland) beschikbaar is, hebben ze in principe genoeg ruimte om voldoende jongen vliegvlug te krijgen om de jaarlijkse kans op sterfte van de ouders te compenseren (dit correspondeert met een BTS van ten minste 65%, dat voor een stabiele populatie nodig is). Omdat kruidenrijk grasland heel belangrijk is als opgroei-habitat van Gruttokuikens is een vereiste dat van de 1,4 ha tenminste 0,7 ha kruidenrijk is (bijvoorbeeld bedekking door kruiden  $\geq 10\%$ , ten minste 10 soorten kruiden en grassen in perceel. Het streefdoel is dat van de 1,4 ha tenminste 1 ha kruidenrijk is. Er zijn aanwijzingen dat een gebied ten minste uit 250 ha aaneengesloten kruidenrijk grasland moet bestaan om als brongebied te fungeren (dat is een gebied dat jaarlijks meer jongen produceert dan er ouden sterven). Deze oppervlakte fungeert als streefdoel.

Voor gebieden rondom de aaneengesloten 250 ha suggereert onderzoek dat voor een BTS van ten minste 65% een netwerk nodig is van blokken aaneengesloten kuikenland van tenminste 10 ha groot, die niet verder dan 150 m van elkaar liggen en niet verder dan 2 km van de aaneengesloten 250 ha verwijderd zijn. Ook dit geldt voorlopig als streefdoel.

Het kuikenland voor Grutto is gedefinieerd in de tabel. Het is minder bekend wat goed kuikenland van andere soorten weidevogels is. Wel is bekend dat Kieviten,

Tureluurs, Scholeksters en Gele kwikstaarten met jongen een sterke voorkeur aan de dag leggen voor beweid land met een pollige, korte vegetatie. Een aandeel pollige, korte vegetatie van ongeveer een derde van de totale oppervlakte is ingegeven door de functie als kuikenland voor genoemde soorten.

### 8. Ligging ten opzichte van storingsbronnen

Openheid van het landschap en rust horen tot de belangrijkste kwaliteitskenmerken van goede weidevogelgebieden. Wil het beheerde land zijn functie van rustgebied voor nestelen en op-groeien van de kuikens optimaal vervullen, dan dient het buiten de verstoringsafstanden van verschillende storingsbronnen te liggen die de openheid en rust in het landschap verstoren. Binnen de verstoringsafstand komen broedende weidevogels duidelijk minder voor dan zonder de storingsbron. Zie tabel 2 voor de verschillende verstoringsafstanden.

*Tabel 2 Gemiddelde verstoringsafstanden voor verschillende verstoringsbronnen bij vestiging van weide-vogels (bron: Bruinzeel & Schotman 2011)*

Storingsbron	Verstoringsafstand (m)
Gemeentelijke weg	50
Provinciale weg	100
Autosnelweg	150
Spoorlijn (intercity)	150
Spoorlijn (lokaal)	100
Fietspad	50
Opgaande begroeiing (bos <0,5 ha, houtsingel, bomenrij, boomgroep)	200
Bos (>0,5 ha)	250
Rietland	200
Hoogspanningsleiding	100
Bebouwing (buiten bebouwde kom)	200
Bebouwing (bebouwde kom)	300
Gaswinstation	325
Windturbines	200

### 9. Bemesting

De instapeis voor bemesting is gericht op optimale omstandigheden voor de voedselvoorziening van volwassen steltlopers (vaste mest voor bodemleven) en steltloperjongen (maximale N-bemesting ten behoeve van grotere insecten), beperkt tot de oppervlakte kuikenland. Drijfmest en kunstmest hebben een toxische respectievelijk verzurend effect op bodemleven en bodem en zijn daarom niet wenselijk. Grotere insecten, het belangrijkste voedsel voor weide-vogeljongen, komen voornamelijk voor bij een bemestingsniveau beneden 100 kg N per ha per jaar. De vuistregel van 10-20 ton vaste mest per ha geldt voor land dat al meerdere jaren in extensief gebruik is. Recent uit intensief gebruik genomen grasland en sommige klei- en veen-grasland is zo productief dat een geringere hoeveelheid bemesting nodig is van bijvoorbeeld maximaal 6 ton per ha per drie jaar zoals voor veenweidegrond in Noord-Holland bleek.

### 10. Fosfaatgehalte bodem

Naast beperking van de stikstofbemesting is beperking van de fosfaatvoorziening belangrijk om kruiden concurrentievoordeel te geven boven grassen. De fosfaat-

concentratie in de bodem wordt uitgedrukt met het P-Al-getal. Voor landbouwkundige productie is een P-Al-getal van 27-35 gewenst. Deze productie is te hoog voor weidevogelgrasland, maar wat de beste fosfaat-voorziening van weidevogelgrasland is, is onbekend. Daarom geldt voorlopig een streefwaarde onder het landbouwkundig streeftraject van een P-Al-getal <27.

#### **11. Zuurgraad**

Een  $\text{pH} \geq 4.8$  is afgeleid van goede voortplantingscondities voor regenwormen en een zuur-graad waarbij Pitrus minder goed gedijt. Het betreft de  $\text{pH-KCl}$ .

#### **12. Nestbescherming**

In het veldboekje van de BFVW is een instructie voor de nazorg opgenomen. Het navolgen hiervan geldt als instapeis.

#### **13. Predatiebeheer**

Bij het predatiebeheer dient het Protocol predatiebeheer te worden gevolgd. Dit protocol wordt onderschreven door BFVW, BoerenNatuur, KNJV, de provincie en de TBO's.

#### **14. Mozaïekregie**

Mozaïekregie is eigenlijk een procedurele kwestie en geen ecologische, maar het succes van ecologische richtlijnen staat of valt met een goede en tijdige toepassing. En hierbij kan een kundige mozaïekregisseur een doorslaggevende rol spelen. De begeleiding van de beheerders door de mozaïekregisseur is vooral gericht op het aanpassen van het graslandbeheer als zich bij het voornemen van maaien of weiden nog nesten of jongen in het perceel bevinden. Door op dat moment maaien of weiden uit te stellen kan het succes aanzienlijk worden vergroot. Dit wordt last-minutebeheer genoemd. Om dit mogelijk te maken dient gedurende het hele broed-seizoen bekend te zijn waar zich nesten en gezinnen met jongen bevinden en is nauw contact met de beheerders nodig. Dit proces van aansturing op basis van nauwkeurige kennis van de stand van het broedseizoen wordt intensieve mozaïekregie genoemd. Doorgaans gebeurt dit door een zogenaamde mozaïekregisseur, die wordt ondersteund door vrijwillige weidevogelbeschermers. Als instapeis geldt dat de mozaïekregisseur aan het opgestelde functieprofiel voldoet. Het functieprofiel dient opgenomen te worden in de kwaliteitscriteria die in het nieuwe stelsel opgesteld worden voor organisaties voor collectief weidevogelbeheer.

### Bijlage 3: Monitoring en onderzoek

Om de effectiviteit van de maatregelen goed in de gaten te kunnen houden is het belangrijk om de ontwikkelingen nauwgezet te volgen. Hoofddoelstelling voor 2020 is 10.000 broedparen Grutto en geen verdere afname van de overige weidevogelsoorten. Het is gewenst om zowel de aantallen broedparen als de overlevingskansen van de weidevogelkuikens te volgen. We verwachten dat zowel binnen als buiten de weidevogelkerngebieden de weidevogelgegevens door alle betrokken organisaties worden verzameld en aan de provincie worden doorgegeven. Binnen de weidevogelkerngebieden zijn de gebiedscoalities hiervoor verantwoordelijk. Daarbuiten is de BFVW verantwoordelijk.

Binnen de weidevogelkerngebieden dient jaarlijks het aantal broedparen van minimaal de soorten Grutto, Tureluur, Kievit en Scholekster te worden gemonitord. Van de soorten Grutto en Tureluur dient jaarlijks conform de combi methode (inclusief drie alarmrondes) de kuikenoverleving (BTS) te worden bepaald. Daarnaast kan met deze telmethode in beeld worden gebracht op welk moment de kuikens gebruik maken van de verschillende beheersituaties. Aan de hand hiervan kunnen beheersituaties jaarlijks of tijdens het seizoen worden aangepast aan de behoefte van de weidevogels.

Het is belangrijk dat deze gegevens binnen en buiten de weidevogelkerngebieden en alarmtellingen centraal worden verzameld in een digitaal GIS-systeem dat met de provincie uitgewisseld kan worden. Met BoerenNatuur en de BFVW is afgesproken dat de BFVW deze gegevens zal verzamelen en de berekening van het BTS zal verzorgen. Daarnaast is het van belang dat de monitoring op een uniforme en professionele wijze plaatsvindt. Wij zullen de BFVW hiervoor ondersteunen met een financiële bijdrage van €10.000,- per jaar.

De wijze van monitoring zullen we regelen in de lumpsum overeenkomst met de natuurbeherende organisaties en de agrarische collectieven, waarbij dit zo nodig kan worden aangepast.

Naast het bijhouden van aantallen en het BTS, zal het Weidevogelmeetnet Fryslân (SOVON) de trendberekening in Fryslân voor ons continueren door middel van telpots.

Voor het bepalen van de effectiviteit van beheersmaatregelen, gericht op voldoende kuikenland in ruimte en tijd, is een hulpmiddel beschikbaar: de applicatie Beheer op Maat. De afgelopen jaren hebben een groot aantal ANV's hiermee kunnen proefdraaien. We zullen ons inspannen om deze applicatie voor alle gebiedscoalities beschikbaar te stellen. Het is hierbij van belang dat de applicatie 1:1 de gegevens uit het systeem van de BFVW kan halen zodat de monitoringsgegevens niet in twee verschillende applicaties hoeven te worden ingevoerd.

Ook is aandacht nodig voor de ontwikkeling van onze weidevogels in internationaal verband. Het is vooral wenselijk te weten hoe het met onze weidevogels gaat tijdens de trek of in overwinteringsgebieden. We zullen het ministerie van EZ vragen hier de komende jaren extra aandacht aan te besteden, en bekijken of en hoe we met andere lidstaten hierin kunnen samenwerken.

## Onderzoek:

### 1. Voortzetten van het project Adres Onbekend

De provincie heeft enkele jaren geleden adviesbureau Altenburg & Wymenga gevraagd om de effectiviteit van het provinciale weidevogelcompensatiebeleid te onderzoeken. Het gaat hierbij om de migratie van weidevogels bij het verdwijnen van hun broedgebied door ruimtelijke ingrepen (zoals woningbouw en aanleg van infrastructuur) naar nieuwe compensatiegebieden. De eerste resultaten over migratie naar de weidevogelcompensatiegebieden lijken positief: geringde grutto's vestigen zich inderdaad in de nieuwe compensatiegebieden. De afgelopen jaren hebben veel grutto's kleurringen gekregen in gebieden waar ruimtelijke ingrepen plaatsvinden, zoals de Zuidlanden en de Haak om Leeuwarden. Om goed inzicht te krijgen in de effectiviteit is het belangrijk om deze grutto's en de reeds verhuisde grutto's de komende twee jaar te blijven volgen. Voor het voortzetten van het project Adres Onbekend voor twee jaar stellen wij €25.000 per jaar beschikbaar.

### 2. Voortzetten langlopend onderzoek naar de Grutto in Zuidwest Fryslân door de RUG

Het wetenschappelijk onderzoek naar de gruttopopulatie in Zuidwest Fryslân (incl. skriezekrite Id-zegea) kan inzicht geven in het toekomstperspectief van de grutto en andere weidevogels in Fryslân en in de effectiviteit van het provinciaal weidevogelbeleid. Het onderzoek richt zich op gebieden buiten en binnen de weidevogelkerngebieden. De onderzoeksresultaten worden tevens gebruikt bij het onderzoek Adres Onbekend. Voor het voortzetten van het onderzoek in 2014 en 2015 stellen wij een subsidie van €200.000 per jaar beschikbaar.

Zo nodig en indien mogelijk stimuleert de provincie praktijkonderzoek naar de haalbaarheid van nieuwe verdienmodellen en de effecten van beheersmaatregelen (zoals kruidenrijkdom) op de agrarische bedrijfsvoering. Dit ter ondersteuning van weidevogelvriendelijk boeren.

**Tussentijdse evaluatie:** In 2017 zullen we de Beleidsnota Weidevogels evalueren. Hierbij zullen de uitkomsten van het onderzoek van de RUG en Adres Onbekend worden meegenomen.



## Bijlage 4: Begrippen

**Agrarische collectieven:** De provincie is opgedeeld in agrarische collectieven waarvan de kern door-gaans wordt gevormd door agrarische natuurverenigingen en andere landgebruikers met landbouw-grond. De agrarische collectieven zijn gecertificeerd en zijn verantwoordelijk voor de uitvoering van het agrarisch natuurbeheer. De collectieven stellen daartoe een beheerplan op waarin de te nemen maat-regelen t.b.v. de soorten staan.

**Agrarische Natuurvereniging (ANV):** Een samenwerkingsverband dat het agrarisch natuurbeheer door agrariërs in een regio ondersteunt, begeleid en stimuleert en hierbij als collectieve overlegpartner optreedt.

**Beheerpakket legselbeheer:** Legselbeheer dient om legfels te beschermen in percelen waar geen aangepast weidevogelbeheer plaatsvindt. Om de uitgekomen jonge weidevogels een goede overlevingskans te bieden, kunnen de pakketten die onder dit beheertype vallen worden gecombineerd met een toeslag voor kuikenstroken. Via deze stroken kunnen jonge weidevogels percelen bereiken die voor langere tijd als fourageergebied kunnen dienen.

**Bond Friese Vogelwachten (BFVW):** Momenteel zijn rond 120 lokale wachten aangesloten bij de BFVW met totaal 26.751 leden. De BFVW is een vrijwilligersorganisatie met één professionele kracht in dienst. De BFVW heeft meerdere werkgroepen en commissies, zoals broedzorg, vogels aan huis, zwarte stern, de wilsterwerkgroep en de commissie nazorg. Daarnaast zijn er de werkgroepen educatie en promotie en public relations. De commissie nazorg stelt het beleid vast van de 6000 nazorgers die het veldwerk doen, cursussen verzorgen, gegevens verzamelen van de nesten en broedresultaten en deze gegevens verwerken en doorgeven aan de centrale computer en ten slotte nestbescherming in samenwerking met de boeren.

**Brongebied:** Een kerngebied gaat als een brongebied functioneren als er meer, liefst veel meer, weidevogels worden geproduceerd dan nodig is voor compensatie van de sterfte in de lokale populatie.

**Bruto Territoriaal Succes (BTS):** Het percentage broedparen dat in een broedjaar vliegvlugge jongen produceert.

**Gebiedsaanvraag:** De aanvraag incl. onderbouwing die is opgesteld door de skriezekrite en wordt ingediend door het agrarisch collectief voor het verlenen van een lump sum subsidie voor weidevogelbeheer gedurende een bepaalde periode in een weidevogelkerngebied.

**Gebiedscoalitie:** Een samenwerkingsverband van collectieven van agrariërs, natuurbeheerders, vrijwillige weidevogelbeschermers, jagers en andere maatschappelijk betrokken partijen, dat zich richt op het totale natuur- en landschapsbeheer in een gebied.

**Last minute beheer:** Last minute beheer kan alleen worden afgesloten als er weidevogelkuikens aanwezig zijn, die onvoldoende kuikenland in de buurt hebben. Last minute beheer wordt tijdens het weidevogelseizoen afgesloten om kuikens te

helpen met opgroeien. De kuikens hebben lang gras nodig van ongeveer 15 centimeter. Dat is belangrijk voor beschutting en voor insecten die ze kunnen eten. Als alle percelen kort gemaaid zijn, zijn er weinig insecten en is er minder schuilgelegenheid. Een boer die aan weidevogelbeheer doet en wil gaan maaien, kan als last minute beheer bijvoorbeeld een 'kuikenstrook' van 6 tot 12 meter breed laten staan. Een andere mogelijkheid is om een perceel met een beheerpakket waar bijvoorbeeld niet voor 1 juni gemaaid mag worden, pas één of twee weken later te maaien. De gebiedscoördinator en de boeren maken hierover afspraken en de boer ontvangt een extra vergoeding voor gedeerde inkomsten.

**Lumpsum overeenkomst:** Een overeenkomst waarbij tegen een vaste prijs een gespecificeerde prestatie wordt geleverd.

**Mozaïekbeheer:** Een verzameling afwisselende beheermaatregelen verspreid over een gebied zodat gedurende het broedseizoen aan de behoefte van veiligheid en voedsel van grutto's en kuikens kan worden voldaan.

**Natuurnetwerk Nederland:** Een samenhangend stelsel van natuurgebieden in Nederland van (inter)-nationale betekenis (de voormalige ecologische hoofdstructuur).

**Natuurbeheerplan:** De natuurbeheerplannen vormen een bouwsteen voor de realisering van het natuur- en landschapsbeleid van rijk en provincie; vooral voor de totstandkoming van het Natuurnetwerk Nederland zijn deze plannen belangrijk. In zo'n plan geeft de provincie het bestaande beleid incl. de subsidiemogelijkheden weer en de natuur-, en landschapsdoelen die zij per perceel wil realiseren door de inzet van het subsidiestelsel Natuur- en Landschapsbeheer. Ook zijn in het plan bestaande en nog te ontwikkelen natuur en landschap aangegeven. De natuurbeheerplannen komen tot stand in een interactief proces met gebiedscoalities (andere overheden en relevante gebiedspartijen zoals waterschappen, gemeenten, koepels ANB (SCAN), natuurbeheerders, landschapsbeheerorganisaties, soortenorganisaties).

**Olterterp overleg:** In Fryslân hebben alle bij de weidevogels betrokken partijen zich verenigd in het Olterterp overleg. Dat 'overleg' is in feite belangenbehartiging en kenniscentrum in één, met als vaste vergaderlocatie het gebouw van It Fryske Gea in Olterterp. In het Olterterp overleg ligt tot dusverre het accent sterk op de praktijk van bescherming en beheer. Het Olterterp overleg hecht sterk aan een goede afstemming met andere initiatieven als Kening fan 'e Greide en marktgerichte initiatieven (zoals Gruttomelk uit Idzegea). De Provincie Fryslân beschouwt het Olterterp overleg als hét adviesorgaan ten behoeve van de verdere ontwikkeling van het provinciale weidevogelbeleid.

**Plas-dras:** Een gebied waarvan op tenminste 60% van de oppervlakte het waterpeil gedurende (een deel van) het broedseizoen tussen 5 en 20 cm boven het maaiveld staat.

**Reproductiesucces:** Het aantal vliegvlugge jongen, geproduceerd per territoriumhoudend paar.

**Weidevogelkansgebieden:** Gebieden van tenminste 250 ha waar tenminste 10 broedparen Grutto per 100 ha (of 50 broedparen steltlopers of 30 broedparen kritische soorten) zitten en die qua openheid en rust voor een groot deel geschikt zijn. Ze vormen de zoekgebieden waarbinnen weidevogel-kerngebieden kunnen worden ontwikkeld.

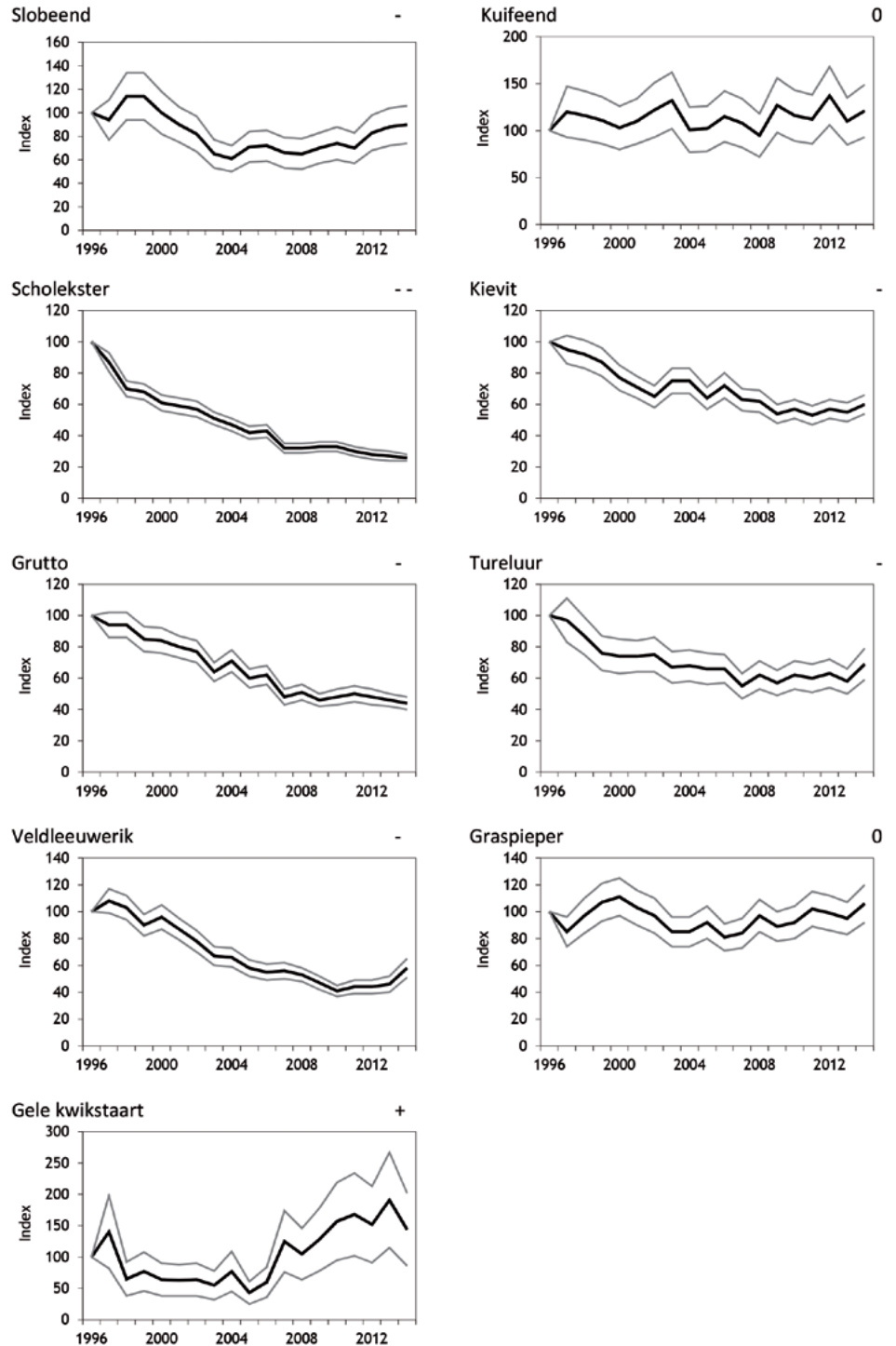
**Weidevogelkerngebieden:** Gebieden van tenminste 250 ha waarbinnen inrichting en beheer optimaal zijn afgestemd op de weidevogels. Ze bestaan uit natuurgebieden, gebieden met agrarisch mozaïekbeheer of combinaties van beide. Ze liggen binnen weidevogelkansgebieden.

**Skriezekrite:** Een samenwerkingsverband van agrarische collectieven, natuurbeheerders, vrijwillige weidevogelbeschermers en andere maatschappelijk betrokken partijen, dat zich richt op het weidevogelbeheer en de inrichting van een weidevogelkerngebied.

**Weidevogelreservaat:** Een natuurgebied dat in beheer is bij een terreinbeherende organisatie (TBO) en waarin weidevogels het natuurbeheerdoel vormen, al dan niet in combinatie met agrarisch medegebruik.

## Bijlage 5: Index verloop aantallen weidevogels in 1996-2012

Grafieken van de indexen van negen weidevogels binnen Fryslân in de periode 1996-2014, samen met de standaardfout.







## **Colofon**

### **Uitgave**

provincie Fryslan Afdeling Sted en Plattelân

### **Foto's en beeldmateriaal**

Helene de Jong e.a.

### **Eindredactie**

Arjan Hoks provincie Fryslân

### **Drukwerk**

Reprografie provincie Fryslân

Weidevogelnota 2014-2020 (juni 2014)

**Doel van dit rapport:**

Deze Nota bevat het nieuwe Weidevogelbeleid van de provincie Fryslân voor de periode 2014-2020